

**Комплект
контрольно-оценочных средств**

по профессиональному модулю ПМ.03 Организация деятельности
структурных подразделений при выполнении строительно-монтажных
работ, в том числе отделочных работ, эксплуатации, ремонте и
реконструкции зданий и сооружений
по специальности: 08.02.01 Строительство и эксплуатация зданий и
сооружений

Разработчики: Т.А. Бочкарева, преподаватель профессионального цикла,
высшей квалификационной категории.

С. Н. Белоусова, преподаватель профессионального цикла,
высшей квалификационной категории.

Г. А. Абзалилова, преподаватель профессионального цикла,
первой квалификационной категории.

Рассмотрен на заседании цикловой методической комиссии преподавателей по
программам подготовки специалистов среднего звена технического профиля

Протокол № ____ от « ____ » _____ 20 ____ г.

Содержание

1. Паспорт комплекта контрольно-оценочных средств.....	4
1.1. Область применения	4
1.2. Система контроля и оценки освоения программы ПМ.03.....	12
1.2.1. Формы промежуточной аттестации при освоении профессионального модуля	12
1.2.2. Организация контроля и оценки освоения программы ПМ.03	12
2. Контроль приобретения практического опыта	13
3. Задания для оценки освоения умений и усвоения знаний.....	16
ПРИЛОЖЕНИЕ 1. Форма аттестационного листа по практике	22
ПРИЛОЖЕНИЕ 2. Оценочная ведомость по профессиональному модулю	24

I. Паспорт комплекта контрольно-оценочных средств

1.1. Область применения

Комплект контрольно-оценочных средств предназначен для проверки результатов освоения профессионального модуля (далее ПМ) по специальности 08.02.01 Строительство и эксплуатация зданий и сооружений в части овладения видом профессиональной деятельности (ВПД): Организация деятельности структурных подразделений при выполнении строительно-монтажных работ, в том числе отделочных работ, эксплуатации, ремонте и реконструкции зданий и сооружений.

Комплект контрольно-оценочных средств позволяет оценивать:

1. Освоение профессиональных компетенций (ПК), соответствующих виду профессиональной деятельности, и общих компетенций (ОК):

Профессиональные и общие компетенции	Показатели оценки результата	Средства проверки (№№ заданий, место, условия их выполнения)
1	2	3
ПК 3.1. Осуществлять оперативное планирование деятельности структурных подразделений при проведении строительно-монтажных работ, текущего содержания и реконструкции строительных объектов.	- участвует в осуществлении оперативного планирования деятельности структурных подразделений при проведении строительно-монтажных работ, текущего содержания и реконструкции строительных объектов.	Выполнение и защита отчетов по производственной и преддипломной практикам.
ПК 3.2. Обеспечивать работу структурных подразделений при выполнении производственных задач.	- участвует в обеспечении работы структурных подразделений при выполнении производственных задач.	Выполнение и защита отчетов по производственной и преддипломной практикам.
ПК 3.3. Контролировать и оценивать деятельность структурных подразделений.	- участвует в контроле и оценке деятельности структурных подразделений.	Выполнение и защита отчетов по производственной и преддипломной практикам.
ПК 3.4. Обеспечивать соблюдения требований охраны труда, безопасности жизнедеятельности и защиты окружающей среды при выполнении строительно-монтажных и ремонтных работ и работ по реконструкции строительных объектов.	- участвует в обеспечении соблюдения требований охраны труда, безопасности жизнедеятельности и защиты окружающей среды при выполнении строительно-монтажных и ремонтных работ и работ по реконструкции строительных объектов.	Выполнение и защита отчетов по производственной и преддипломной практикам.
ОК 1. Понимать сущность и социальную значимость своей будущей профессии,	- проявление интереса к будущей профессии; - сформированность профессиональной мотивации;	

проявлять к ней устойчивый интерес.	- положительные отзывы по результатам практики.	
ОК 2. Организовывать собственную деятельность, определять методы и способы выполнения профессиональных задач, оценивать их эффективность и качество.	- рациональность выбора методов и способов решения профессиональных задач в области строительных работ; - оценка эффективности и качества собственного выбора технологических процессов при строительстве, эксплуатации и реконструкции зданий; - соответствие выбранных методов осуществления строительных работ их целям и задачам; - своевременность сдачи заданий и отчетов;	
ОК 3. Решать проблемы, оценивать риски и принимать решения в нестандартных ситуациях	- аргументация выбора способов и методов решения профессиональных задач в области строительных работ, ответственность за принятые решения;	
ОК 4. Осуществлять поиск, анализ и оценку информации, необходимой для постановки и решения профессиональных задач, профессионального и личностного развития.	- умение работать с различными источниками информации;	
ОК 5. Использовать информационно-коммуникационные технологии для совершенствования профессиональной деятельности.	- эффективность использования информационно-коммуникационных технологий;	
ОК 6. Работать в коллективе и команде, обеспечивать её сплочение, эффективно общаться с коллегами, руководством, потребителями.	- взаимодействие с обучающимися, преподавателями, руководителями практики от предприятия в ходе обучения;	
ОК 7. Ставить цели, мотивировать деятельность подчиненных, организовывать и	- уверенность в себе; проявление организаторских способностей;	

контролировать их работу с принятием на себя ответственности за результат выполнения заданий.	- самоанализ и коррекция результатов собственной работы;	
ОК 8. Самостоятельно определять задачи профессионального и личностного развития, заниматься самообразованием, осознанно планировать повышение квалификации.	- ценностное отношение к профессиональной деятельности; - способность к оценочным суждениям, самоанализу;	
ОК 9. Быть готовым к смене технологий в профессиональной деятельности.	- способность к самоактуализации; - способность к переподготовке в условиях смены технологий в профессиональной деятельности.	

Приобретение в ходе освоения ПМ практического опыта

Иметь практический опыт	Виды работ на производственной практике и требования к их выполнению
1	2
<p>осуществления планирования деятельности структурных подразделений при строительстве и эксплуатации зданий и сооружений;</p> <p>обеспечения деятельности структурных подразделений;</p> <p>контроля деятельности структурных подразделений;</p> <p>обеспечения соблюдения требований охраны труда, безопасности жизнедеятельности и защиты окружающей среды при выполнении строительно-монтажных, ремонтных работ и работ по реконструкции строительных объектов.</p>	<p>- оперативное планирование деятельности структурных подразделений;</p> <p>- планирование последовательности производственных процессов;</p> <p>- оформление заявки обеспечения производства строительно-монтажных работ материалами, конструкциями, механизмами, автотранспортом, трудовыми ресурсами;</p> <p>- составление предложения по повышению разрядов работникам, комплектованию количественного профессионально-квалификационного состава бригад;</p> <p>- расстановка бригад</p> <p>- установление производственных заданий;</p> <p>- проведение производственного инструктажа;</p> <p>- выдача и распределение производственных заданий между исполнителями работ</p> <p>- деление фронта работ на захватки и деланки;</p> <p>- закрепление объемов работ за бригадами;</p>

	<ul style="list-style-type: none"> - обеспечение работников инструментами, приспособлениями - обеспечение условий для освоения и выполнения рабочими установленных норм выработки; - соблюдение законности на производстве; - организация оперативного учета выполнения производственных заданий; - оформление документов по учету рабочего времени, выработки, простоев; - проведение анализа травмоопасных и вредных факторов в сфере профессиональной деятельности; - обеспечение соблюдения рабочими требований охраны труда и техники безопасности на рабочих местах; - проведение аттестации рабочих мест; - надзор за правильным и безопасным использованием технических средств на строительной площадке; - проведение инструктаж по охране труда работников на рабочем месте в объеме инструкций с записью в журнале инструктажа;
--	--

Освоение умений и усвоение знаний

Освоенные умения, усвоенные знания	Показатели оценки результата	№№ заданий для проверки
1	2	3
уметь: планировать последовательность выполнения производственных процессов с целью эффективного использования имеющихся в распоряжении ресурсов;	- участвует в планировании последовательности выполнения производственных процессов с целью эффективного использования имеющихся в распоряжении ресурсов;	Выполнение и защита отчета по преддипломной практике.
оформлять заявку обеспечения производства строительно-монтажных работ материалами, конструкциями, механизмами, автотранспортом, трудовыми ресурсами;	- участвует в оформлении заявки на обеспечение производства строительно-монтажных работ материалами, конструкциями, механизмами, автотранспортом, трудовыми ресурсами;	
определять содержание учредительных функций на каждом этапе	- участвует в определении содержания учредительных функций на каждом этапе производства;	

производства;		Пр3 1
составлять предложения по повышению разрядов работникам, комплектованию количественного профессионально-квалификационного состава бригад;	- участвует в составлении предложения по повышению разрядов работникам, комплектованию количественного профессионально-квалификационного состава бригад;	
производить расстановку бригад и не входящих в их состав отдельных работников на участке;	- производит расстановку бригад и не входящих в их состав отдельных работников на участке;	
устанавливать производственные задания;	- составляет перечень и объём производственных заданий;	
проводить производственный инструктаж;	- участвует в проведении производственного инструктажа;	
выдавать и распределять производственные задания между исполнителями работ (бригадами и звеньями);	- участвует в распределении производственных заданий между исполнителями работ (бригадами и звеньями);	
делить фронт работ на захватки и делянки;	- разделяет фронт работ на захватки и делянки;	
закреплять объёмы работ за бригадами;	- закрепляет объёмы работ за бригадами;	
организовывать выполнение работ в соответствии с графиками и сроками производства работ;	- участвует в организации выполнения работ в соответствии с графиками и сроками производства работ;	
обеспечивать работников инструментами, приспособлениями, средствами малой механизации, транспортом, спецодеждой, защитными средствами;	- участвует в обеспечении работников инструментами, приспособлениями, средствами малой механизации, транспортом, спецодеждой, защитными средствами;	
обеспечивать условия для освоения и выполнения рабочими установленных норм выработки;	- участвует в обеспечении условий для освоения и выполнения рабочими установленных норм выработки;	
обеспечивать соблюдение законности на производстве;	- соблюдает требования гражданского и трудового кодексов на производстве;	
защищать свои гражданские, трудовые права в соответствии с	- защищает свои гражданские, трудовые права в соответствии с правовыми и нормативными документами;	

правовыми и нормативными документами;		
<p>организовывать оперативный учет выполнения производственных заданий;</p> <p>оформлять документы по учету рабочего времени, выработки, простоев;</p> <p>пользоваться основными нормативными документами по охране труда и охране окружающей среды;</p> <p>проводить анализ травмоопасных и вредных факторов в сфере профессиональной деятельности;</p> <p>обеспечивать соблюдение рабочими требований охраны труда и техники безопасности на рабочих местах;</p> <p>проводить аттестацию рабочих мест;</p> <p>разрабатывать и осуществлять мероприятия по предотвращению производственного травматизма;</p> <p>вести надзор за правильным и безопасным использованием технических средств на строительной площадке;</p> <p>проводить инструктаж по охране труда работников на рабочем месте в объеме инструкций с записью в журнале инструктажа;</p>	<ul style="list-style-type: none"> - участвует в организации оперативного учета выполнения производственных заданий; - участвует в оформлении документов по учету рабочего времени, выработки, простоев; - пользуется основными нормативными документами по охране труда и охране окружающей среды; - участвует в проведении анализа травмоопасных и вредных факторов в сфере профессиональной деятельности; - участвует в обеспечении соблюдения рабочими требований охраны труда и техники безопасности на рабочих местах; - участвует в проведении аттестации рабочих мест; - участвует в разработке и осуществлении мероприятий по предотвращению производственного травматизма; - участвует в проведении надзора за правильным и безопасным использованием технических средств на строительной площадке - участвует в проведении инструктажа по охране труда работников на рабочем месте в объеме инструкций с записью в журнале инструктажа; 	<p>Выполнение и защита отчета по преддипломной практике.</p>

<p>знать: научно-технические достижения и опыт организации строительного производства; научную организацию рабочих мест; принципы и методы планирования работ на участке; приемы и методы управления структурными подразделениями, при выполнении ими производственных задач; нормативно-техническую и распорядительную документацию по вопросам организации деятельности строительных участков; формы организации труда рабочих; общие принципы оперативного планирования производства строительно-монтажных работ;</p>	<ul style="list-style-type: none"> - называет научно-технические достижения и опыт организации строительного производства; - объясняет научную организацию рабочих мест; - раскрывает принципы и методы планирования работ на участке; - описывает приемы и методы управления структурными подразделениями, при выполнении ими производственных задач; - описывает состав и содержание нормативно-технической и распорядительной документации по вопросам организации деятельности строительных участков; - перечисляет и описывает формы организации труда рабочих; - называет общие принципы оперативного планирования производства строительно-монтажных работ; 	<p>СК 1</p>
---	---	-------------

<p>гражданское, трудовое, административное законодательство; права и обязанности работников в сфере профессиональной деятельности; действующее положение по оплате труда работников организации (нормы и расценки на выполненные работы); нормативные документы, определяющие права, обязанности и ответственность руководителей и работников; формы и методы стимулирования коллективов и отдельных работников; основные нормативные и законодательные акты в области охраны труда и окружающей среды;</p>	<ul style="list-style-type: none"> - раскрывает содержание гражданского, трудового, административного законодательства; - называет и объясняет права и обязанности работников в сфере профессиональной деятельности; - раскрывает содержание действующего положения по оплате труда работников организации (нормы и расценки на выполненные работы); - объясняет нормативные документы, определяющие права, обязанности и ответственность руководителей и работников; - называет формы и методы стимулирования коллективов и отдельных работников; - объясняет основные нормативные и законодательные акты в области охраны труда и окружающей среды; 	СК 2
<p>инженерные решения по технике безопасности при использовании строительных машин и оборудования; требования по аттестации рабочих мест; основы пожарной безопасности; методы оказания первой помощи пострадавшим при несчастных случаях; технику безопасности при производстве работ; организацию производственной санитарии и гигиены.</p>	<ul style="list-style-type: none"> - перечисляет инженерные решения по технике безопасности при использовании строительных машин и оборудования; - перечисляет требования по аттестации рабочих мест; - раскрывает содержание основ пожарной безопасности; - называет методы оказания первой помощи пострадавшим при несчастных случаях; - объясняет технику безопасности при производстве работ; - объясняет организацию производственной санитарии и гигиены. 	СК 3

1.2. Система контроля и оценки освоения программы ПМ

1.2.1. Формы промежуточной аттестации по ОПОП при освоении профессионального модуля

Элементы модуля, профессиональный модуль	Формы промежуточной аттестации
1	2
МДК03.01 Управление деятельностью структурных подразделений при выполнении строительно-монтажных работ, эксплуатаций и реконструкций зданий и сооружений..	Дифференцированный зачет.
ПП производственная практика	Дифференцированный зачет.
ПМ	Экзамен (квалификационный)

1.2.2. Организация контроля и оценки освоения программы ПМ

Итоговый контроль освоения вида профессиональной деятельности осуществляется на экзамене (квалификационном). Условием допуска к экзамену (квалификационному) является положительная аттестация по МДК03.01 Управление деятельностью структурных подразделений при выполнении строительно-монтажных работ, эксплуатаций и реконструкций зданий и сооружений. производственной и преддипломной практике.

В связи с тем, что освоение профессиональных компетенций, а также, требований к освоению умений по профессиональному модулю может быть реализовано только на производственной практике (по профилю специальности) и преддипломной практике, то условием положительной аттестации на экзамене (квалификационном) является положительная аттестация по данным видам практик.

Экзамен (квалификационный) проводится в виде защиты отчета по производственной практике. Условием положительной аттестации (вид профессиональной деятельности освоен) на экзамене квалификационном является положительная оценка освоения всех профессиональных компетенций по всем контролируемым показателям.

При отрицательном заключении хотя бы по одной из профессиональных компетенций принимается решение «вид профессиональной деятельности не освоен».

Промежуточный контроль освоения профессионального модуля осуществляется при проведении экзамена и дифференцированного зачета по МДК, дифференцированного зачета по производственной и преддипломной практикам.

Контроль и оценка по производственной и преддипломной практике проводится на основе характеристики обучающегося с места прохождения практики, составленной и завизированной представителем образовательного учреждения и ответственным лицом организации (базы практики). В характеристике отражаются виды работ, выполненные обучающимся во время практики, их объем, качество выполнения в соответствии с технологией и требованиями организации, в которой проходила практика.

2. Контроль приобретения практического опыта

Требования к практическому опыту и коды формируемых профессиональных компетенций	Наименование умений	Виды работ на производственной практике, требования к их выполнению и/или условия выполнения	Документ, подтверждающий качество выполнения работ
1	2	3	4
<p>ПК 3.1. Осуществлять оперативное планирование деятельности структурных подразделений при проведении строительно-монтажных работ, текущего содержания и реконструкции строительных объектов.</p> <p>ПК 3.2. Обеспечивать работу структурных подразделений при выполнении производственных задач.</p> <p>ПК 3.3. Контролировать и оценивать деятельность структурных подразделений.</p> <p>ПК 3.4. Обеспечивать соблюдение требований охраны труда, безопасности жизнедеятельности и защиту окружающей среды при выполнении строительно-монтажных и ремонтных работ и работ по реконструкции</p>	<p>планировать последовательность выполнения производственных процессов с целью эффективного использования имеющихся в распоряжении ресурсов;</p> <p>оформлять заявку обеспечения производства строительно-монтажных работ материалами, конструкциями, механизмами, автотранспортом, трудовыми ресурсами;</p> <p>определять содержание учредительных функций на каждом этапе производства; составлять предложения по повышению разрядов работникам, комплектованию количественного профессионально-квалификационного состава бригад;</p> <p>производить расстановку бригад и не входящих в их состав отдельных работников на участке;</p> <p>устанавливать производственные задания; проводить производственный инструктаж;</p> <p>выдавать и распределять производственные задания между исполнителями работ (бригадами и звеньями);</p> <p>делить фронт работ на захватки и деланки;</p> <p>закреплять объемы работ за</p>	<p>- оперативное планирование деятельности структурных подразделений;</p> <p>- планирование последовательности производственных процессов;</p> <p>- оформление заявки обеспечения производства строительно-монтажных работ материалами, конструкциями, механизмами, автотранспортом, трудовыми ресурсами;</p> <p>- составление предложения по повышению разрядов работникам, комплектованию количественного профессионально-квалификационного состава бригад;</p> <p>- расстановка бригад</p> <p>- установление производственных заданий;</p> <p>- проведение производственного инструктажа;</p> <p>- выдача и распределение производственных</p>	<p>Аттестационный лист о прохождении практики (Приложение 1).</p>

<p>строительных объектов.</p>	<p>бригадами; организовывать выполнение работ в соответствии с графиками и сроками производства работ; обеспечивать работников инструментами, приспособлениями, средствами малой механизации, транспортом, спецодеждой, защитными средствами; обеспечивать условия для освоения и выполнения рабочими установленных норм выработки; обеспечивать соблюдение законности на производстве; защищать свои гражданские, трудовые права в соответствии с правовыми и нормативными документами; организовывать оперативный учет выполнения производственных заданий; оформлять документы по учету рабочего времени, выработки, простоев; пользоваться основными нормативными документами по охране труда и охране окружающей среды; проводить анализ травмоопасных и вредных факторов в сфере профессиональной деятельности; обеспечивать соблюдение рабочими требований охраны труда и техники безопасности на рабочих местах; проводить аттестацию рабочих мест; разрабатывать и осуществлять мероприятия по предотвращению производственного травматизма; вести надзор за правильным и безопасным использованием технических средств на строительной площадке; проводить инструктаж по</p>	<p>заданий между исполнителями работ - деление фронта работ на захватки и делянки; - закрепление объемов работ за бригадами; - обеспечение работников инструментами, приспособлениями - обеспечение условий для освоения и выполнения рабочими установленных норм выработки; - соблюдение законности на производстве; - организация оперативного учета выполнения производственных заданий; - оформление документов по учету рабочего времени, выработки, простоев; - проведение анализа травмоопасных и вредных факторов в сфере профессиональной деятельности; - обеспечение соблюдения рабочими требований охраны труда и техники безопасности на рабочих местах; - проведение аттестации рабочих мест; - надзор за правильным и безопасным использованием технических средств на строительной площадке; - проведение инструктаж по охране труда работников на рабочем месте в объеме</p>	
-------------------------------	--	--	--

	охране труда работников на рабочем месте в объеме инструкций с записью в журнале инструктажа;	инструкций с записью в журнале инструктажа;	
--	---	---	--

3. Задания для оценки освоения умений и усвоения знаний

Практическое задание № 1

Решите предложенные ситуационные задачи.

Задача № 1.

Зинаида Замятина работая секретарем в институте металлургии, получила за свой труд 2000 руб. Стремясь приобрести поддержанный телевизор «Филипс», она заняла 7000 руб. без расписки у своей знакомой С. Ивановой деньги. Сделка произошла в присутствии двух свидетелей во дворе дома, где проживает Иванова. В назначенный срок Замятина деньги не отдала и попросила Иванову предоставить ей отсрочку на полгода. Та не согласилась и подала в суд иск с требованием о возврате долга и уплате процентов за пользование деньгами сверх установленного срока на суде З.Замятина, заявила, что денег у С.Ивановой не брала.

Вопросы:

1. Можно ли с помощью двух свидетелей доказать, что З.Замятина взяла у С.Ивановой деньги в долг?
2. На какие доказательства вправду ссылаться С.Иванова в подтверждения сделки, совершенной с З. Замятиной.
3. Какое решение должен вынести суд исходя из условий данного дела? (по какой статье)

Ответ:

Согласно п. 1 ст. 161 ГК РФ, сделки должны совершаться в простой письменной форме за исключением сделок, требующих нотариального удостоверения. В соответствии с п. 1 ст. 162 ГК РФ, несоблюдение простой письменной формы сделки лишает стороны права в случае спора ссылаться в подтверждение сделки и ее условий на свидетельские показания, но не лишает их права приводить письменные и другие доказательства. В иске ОТКАЗАТЬ!

Задача № 2

Симонов В.В. был переведен на другую должность в связи и организацией предприятия. Права ли администрация, назначая ему при переводе испытательный срок, мотивируя это отличие в профиле работы?

Ответ:

При переводе сотрудника с одной должности на другую испытательный срок устанавливать нельзя. Испытание работника в целях проверки его соответствия поручаемой работе согласно ч.1 ст. 70 ТК РФ устанавливается соглашением сторон исключительно при заключении трудового договора.

Задача № 3

Володарская С.Л. оформлялась на работу в детский сад. У нее потребовали документы о специальном образовании, характеристику с прежнего места работы, а также копию судебного решения по бракоразводному делу, рассмотренному за год до ее обращения о приеме на работу. Имела ли право администрация требовать копию судебного решения?

Ответ:

Ст. 65 ТК РФ «Запрещает требовать от лица, поступающего на работу, документы помимо предусмотренных настоящим Кодексом, иными федеральными законами, указами Президента Российской Федерации» Администрация не имела право требовать копию судебного решения.

Задача № 4

Мировой судья рассматривал гражданское дело по иску Катышева к Шамбалову, который причинил материальный ущерб истцу, залив его квартиру.

В ходе рассмотрения дела выяснилось, что Катышев ранее был ограничен судом в дееспособности, а Шамбалов в настоящее время помещен в психиатрическое лечебное учреждение, и в районном суде рассматривается дело о признании его не дееспособным. Судья оставил исковое заявление Катышева без рассмотрения, сославшись в определении на абз. 3 ст. 222 ГПК РФ.

Правильно ли поступил судья?

Ответ:

Да, правильно, так как согласно ч. 3 ст. 37 ГПК РФ права, свободы и законные интересы не обладающих полной дееспособностью граждан защищают в суде их представители. Следовательно, в суд должен был обратиться попечитель Катышева с иском к Шамбалову, самому Катышеву законом такого права не предоставляется.

Абзацем 3 ст. 222 ГПК РФ предусмотрено, что суд оставляет заявление без рассмотрения, если заявление подано недееспособным лицом. В данном случае под недееспособным лицом понимается как полностью недееспособные лица, так и ограниченно дееспособные (см. Гуев А.Н комментарий к гражданскому процессуальному кодексу РФ (постатейный) - системы ГАРАНТ. 2009). Таким образом, действия суда правомерны.

Стандартизированный контроль (СК 2) – тест

1.Административная дееспособность гражданина РФ поступает в полном объеме в возрасте :

- 1)18 лет 2)16 лет 3)21 год 4)25 лет

2. В случае, если гражданин подал административную жалобу о нарушении своих прав и в течении одного месяца, со дня подачи жалобы, не получил на нее письменного ответа, он имеет право обратиться в суд в течении:

- 1) 2 недели 2) 3 месяца 3) 1 месяц 4) 2 месяца

3.Гражданин, чьи права нарушены незаконными действиями и решениями должностных лиц, имеет возможность обратиться в:

- 1) прокуратуру
- 2)суд или вышестоящий в порядке подчиненности орган.
- 3) администрацию организации
- 4) следственный комитет

4. В качестве какой меры применяются административные наказания?

- 1) в качестве меры административного воздействия
- 2) в качестве меры административной ответственности
- 3) в качестве меры привлечения к суду
- 4) в качестве меры профилактики

5. В качестве обстоятельств, отягчающих административную ответственность применяются?

- 1) вовлечение не совершеннолетних в совершение административного правонарушения
- 2) нахождение в состоянии алкогольного опьянения
- 3) нахождение в состоянии наркотического опьянения
- 4) частичная недееспособность

6. Какая мера воздействия не может применяться в отношении юридического лица.

- 1) Административная ответственность
- 2) Условная ответственность
- 3) Лишение специального права
- 4) Дисциплинарная ответственность

7. Сторонами заключения коллективного договора являются:

- 1) работодатель (физическое лицо) и работник
- 2) председатель профсоюзного комитета и работники
- 3) собственник или лицо им уполномоченное и трудовой коллектив
- 4) комитет по трудовым спорам и работники

8. Виды трудового договора по срокам действия:

- 1) срочный, бессрочный, на время определенной работы.
- 2) срочный, бессрочный.
- 3) краткосрочный, среднесрочный, на время определенной работы.
- 4) краткосрочный, сезонный, долгосрочный.

9. Испытательный срок для рабочих составляет:

- 1) 3 месяца
- 2) 10 дней
- 3) 1 месяц
- 4) 6 месяцев

10. Срок действия дисциплинарного взыскания:

- 1) 1 год
- 2) 3 года
- 3) 6 месяцев
- 4) 2 недели

11. Прогулом считается:

- 1) отсутствие на рабочем месте свыше 3 часов
- 2) отсутствие на работе свыше 3 часов
- 3) отсутствие на рабочем месте в течении дня
- 4) неявка на работу более 2 дней

12. Какой документ является единственным свидетельством о трудовой деятельности.

- 1) трудовой договор
- 2) трудовая книжка
- 3) приказ о приеме на работу
- 4) все вышеуказанные варианты

13. Гражданское право как отрасль права представляет собой совокупность правовых норм, регулирующих отношения:

- 1) финансовые
- 2) имущественные и связанные с ними личные неимущественные
- 3) налоговые
- 4) дисциплинарные

14. Праваоспособность гражданина возникает в момент:

- 1) Вступления в брак
- 2) его рождение
- 3) рождение у него первого ребенка
- 4) приобретение им имени

15. Малолетние в возрасте от 6 до 14 лет вправе самостоятельно:
- 1) передавать права авторства другому лицу
 - 2) распоряжаться своим доходом
 - 3) вносить в кредитные учреждения вклады и распоряжаться ими
 - 4) совершать мелкие бытовые сделки
16. Односторонней сделкой считается сделка, для совершения которой необходимо и достаточно:
- 1) выражение воли одной стороны и предварительного согласия другой стороны
 - 2) выражение воли одной стороны
 - 3) выражение воли одной стороны при условии, что вторая сторона впоследствии одобрила ее
 - 4) согласие двух сторон
17. Требование о защите нарушенного права принимается к рассмотрению судом:
- 1) до истечения срока исковой давности
 - 2) независимо от истечения срока исковой давности
 - 3) после истечения срока исковой давности - по решению суда
 - 4) после истечения срока исковой давности в случаях, предусмотренных законом
18. Собственник земельного участка извещается о его изъятии для государственных нужд не позднее чем за:
- 1) шесть месяцев 2) один год 3) три месяца 4) три года

Вариант II

1. Моментом начала действия трудового договора считается:
- 1) Через 5 дней после подписания
 - 2) С момента заключения
 - 3) После государственной регистрации
 - 4) С момента провозглашения трудового договора
2. При приеме на работу не требуется документ:
- 1) Паспорт 2) Свидетельство о рождении 3) Трудовая книжка 4) Диплом
3. Трудовой договор может прекратиться по инициативе:
- 1) Собственника, работника, профсоюза
 - 2) Собственника, работника, сотрудников полиции
 - 3) Работника, членов его семьи
 - 4) Профсоюзного органа, начальника отдела кадров
4. Днем полного увольнения работника с работы считается:
- 1) Последний день работы
 - 2) Следующий за последним днем работы
 - 3) День выдачи трудовой книжки
 - 4) Следующий день за днем выдачи трудовой книжки
5. Ночным считается рабочее время с:
- 1) С 20.00 до 08.00 2) С 18.00 до 06.00
- 3) С 20.00 до 06.00 4) С 23.00 до 07.00

6. К источникам трудового права относятся:

- 1) Только нормативно- правовые акты, которые составляют систему законодательства.
- 2) Какие- либо нормативно-правовые акты, которые содержат нормы.
- 3) Все нормативно- правовые акты, которые содержат нормы поведения работника
- 4) Все нормативно правовые акты, которые регулируют оплату труда

7. В соответствии с конституцией РФ гражданское законодательство находится в ведении:

- 1) Российской Федерации
- 2) Российской Федерации и ее субъектов
- 3) Субъектов Российской Федерации и муниципальных образований
- 4) Городских и сельских муниципальных образований.

8. Правоспособность гражданина прекращается в момент

- 1) Признание его судом недееспособным
- 2) Осуждение его судом за совершении правонарушения
- 3) Его смерти
- 4) Установление над ним опеки или попечительства

9. Гражданин, ограниченный судом в дееспособности, самостоятельно вправе:

- 1) Вносить вклады в кредитные учреждения и распоряжаться ими
- 2) Получать пенсию и распоряжаться ею
- 3) Получать заработную плату и распоряжаться ею
- 4) Совершать мелкие бытовые сделки

10. К двусторонним сделкам относятся:

- 1) Выдача доверенности
- 2) Исполнение договора
- 3) Договор купли-продажи
- 4) Публичное объявление конкурса на лучшие исполнения песен военных лет

11. Течение срока исковой давности начинается со дня:

- 1) Когда лицо узнало или должно было узнать о нарушении своего права
- 2) Обращение в суд
- 3) Вынесения решения судом
- 4) Определенного решение суда

12. Право собственности при изъятии земельного участка для государственных нужд прекращается с момента:

- 1) Начало изъятия земельного участка
- 2) Государственной регистрации решения об изъятии земельного участка
- 3) Достижение соглашения о выкупе или вынесение судом решения о выкупе земельного участка
- 4) Принятия решения земельным комитетом

Эталоны ответов.

№ вопроса	1	2	3	4	5	6	7	8	9	10	11	12	13	14	15	16	17	18
Вариант 1	1	3	2	2	1	3	3	1	3	1	1	2	2	2	4	3	2	2
Вариант 2	2	2	1	3	3	2	2	3	4	3	1	2						

ВАРИАНТ 1

Продолжите фразу или вставьте недостающее слово

1. Хозяйственные субъекты, занимающиеся реализацией нововведений называются ...
2. Самостоятельные хозяйствующие субъекты, созданные для удовлетворения общественных потребностей - это ... ^
3. Экономическая деятельность, приносящая доход и обеспечивающая высокий уровень рентабельности - это ..
4. Создание предприятия начинается с ...
5. Наличие и доступность денежных ресурсов - это ... условия, необходимые для предпринимательской деятельности
6. Юридические лица, подавшие документы на лицензирование деятельности называется - .
7. Срок деятельности фирмы для получения лицензии должен быть:
 - а. не < 5 лет
 - б. не < 3 лет**
 - в. не > 3 лет
8. За рассмотрение заявления о лицензировании берется плата в размере:
 - а. 10 МРОТ
 - б. 5 МРОТ
 - в) 3 МРОТ**
9. Решение о выдаче лицензии или отказе выдается в срок:
 - А) не позднее 30 дней**
 - б. не позднее 3 дней

в.не позднее 6 месяцев со дня получения заявления соискателя

10.Размер лицензионного сбора за выдачу лицензии составляет:

А) ≤ 10 МРОТ

б. ≤ 3 МРОТ

в.> 10 МРОТ

11. Высший уровень руководства предприятием разрабатывает:

а) оперативный план

б) стратегический план

в) тактический план

12.Что такое резюме бизнес-плана:

А) краткое содержание

б) план работы

в) характеристика отрасли

13.Какова главная цель разработки бизнес-плана:

а) победить конкурентов

б) привлечение инвесторов

в) получение прибыли

14. В каком разделе бизнес-плана описываются факторы, влияющие на спрос продукции:

а) «возможности фирмы»

б) «виды товаров и услуг»

в) «рыночные исследования»

15.В каком разделе бизнес-плана указываются способы рекламы выпускаемых товаров:

а) «маркетинг»

б) «план производства»

в) «финансовый план»

ВАРИАНТ 2

Продолжите фразу, вставьте недостающее слово , выберите правильный ответ.

1.Деятельность физических или юридических лиц по производству продукции или оказанию услуг - это ...

2.Соответствие производимого товара вкусам и моде - это ... условия предпринимательской деятельности

3.Защита от государственного бюрократизма - это ... условия предпринимательской деятельности

4.Частные, государственные, муниципальные предприятия - это их классификация по ...

5.Производственная, финансовая, консультативная предпринимательская деятельность - это классификация по ...

6.Разрешение на осуществление вида деятельности - это...

7.В какие сроки выдается лицензия после оплаты лицензионного сбора

А).10 дней

Б).30 дней

в) 3дня

8.Какой срок дается организации для устранения нарушений в лицензируемых видах деятельности

а. не > 3 месяцев

б.не > 6 месяцев

в.не > 1 месяца

9.В случае ликвидации юридического лица лицензия аннулируется

а. в судебном порядке

б. административном порядке

10)При грубом нарушении лицензионных требований лицензия аннулируется;

а. самим лицензирующим органом

б.судом

6.В каком разделе бизнес-плана дается оценка поставщиков сырья:

а) «рыночные исследования»

б)«маркетинг»

в) «план производство»

7.В каком разделе бизнес-плана освещаются проблемы фирмы и методы защиты от трудностей:

а) «возможности фирмы»

б)«оценка риска и страхование»

в) «маркетинг»

8.В каком разделе бизнес-плана дается план доходов и расходов:

а)«план производства»

б)«инвестиционныйплан»

в) «финансовый план»

9.В каком разделе бизнес-плана рассчитываются средства, необходимые для реализации проекта:

а) «инвестиционный план»

б)«финансовый план»

в)«организационный план»

10.В каком разделе бизнес-плана даются сведения о персонале фирмы:

а) «возможности фирмы»

б) «организационный план»

в) «инвестиционный план».

1.

Линейная организационная структура управления

Линейная организационная структура управления характеризуется тем, что во главе каждого структурного подразделения находится руководитель-единоначальник, наделенный всеми полномочиями и осуществляющий единоличное руководство подчиненными ему работниками и сосредоточивающий в своих руках все функции управления.

При линейном управлении каждое звено и каждый подчиненный имеют одного руководителя, через которого по одному единовременному каналу проходят все команды управления. В этом случае управленческие звенья несут ответственность за результаты всей деятельности управляемых объектов. Речь идет о пообъектном выделении руководителей, каждый из которых выполняет все виды работ, разрабатывает и принимает решения, связанные с управлением данным объектом.

Поскольку в линейной структуре управления решения передаются по цепочке "сверху вниз", а сам руководитель нижнего звена управления подчинен руководителю более высокого над ним уровня, формируется своего рода иерархия руководителей данной конкретной организации. В данном случае действует принцип единоначалия, суть которого состоит в том, что подчиненные выполняют распоряжения только одного руководителя. Вышестоящий орган управления не имеет права отдавать распоряжения каким-либо исполнителям, минуя их непосредственного начальника.

Схема "Линейная организационная структура управления":



В линейной структуре система управления организацией komponуется по производственному признаку с учетом степени концентрации производства, технологических особенностей, ассортимента выпускаемой продукции и т.п.

Линейная структура управления является логически более стройной и формально определенной, но вместе с тем и менее гибкой. Каждый из руководителей обладает всей полнотой власти, но относительно небольшими возможностями решения функциональных проблем, требующих узких, специальных знаний.

Линейная организационная структура управления имеет свои положительные моменты и недостатки:

<i>Преимущества</i>	<i>Недостатки</i>
Четкое разграничение ответственности и компетенции	Высокие профессиональные требования к руководителю;
Простой контроль;	Сложные коммуникации между исполнителями;
Быстрые и экономичные формы принятия решения;	Низкий уровень специализации руководителей;
Простые иерархические коммуникации;	Ярко выраженный авторитарный стиль руководства;
Персонифицированная ответственность.	Большая нагрузка руководителя.

Функциональная структура управления

Функциональная структура управления - это структура, сформированная в соответствии с основными направлениями деятельности организации, где подразделения объединяются в блоки.

Для большинства средних и крупных предприятий или организаций основным подходом к формированию подразделений является функциональный. **Под функциями** в данном случае понимаются главные направления деятельности, например, производство, финансы, сбыт и т.п. В соответствии с функциями образуются блоки подразделений - производственный, управленческий, социальный.

Обособление отдельных подразделений в рамках блоков осуществляется уже в соответствии с одним из рассмотренных выше подходов или несколькими одновременно. Например, цехи могут организовываться с учетом выпускаемой продукции, а участки - исходя из применяемых в них технологий.

В производственный блок входят основные подразделения, связанные с выпуском профильной продукции или оказанием услуг; вспомогательные, обеспечивающие необходимые условия для нормального функционирования основных подразделений; подразделения, обслуживающие основные и вспомогательные процессы; экспериментальные подразделения, где изготавливаются опытные образцы продукции. Понятно, что в зависимости от характера деятельности организации роль тех или иных подразделений производственной структуры различна - не везде создаются опытные образцы, не везде имеются вспомогательные производства и т.п.

К управленческому блоку относятся предпроизводственные подразделения (НИОКР и пр.); информационные (библиотека, архив); сервисные, занимающиеся вопросами маркетинговых исследований, сбыта, гарантийного обслуживания; административные (дирекция, бухгалтерия, плановая служба, юридический отдел); совещательные (комитеты и комиссии, работающие над совершенствованием организации и технологии производства и управления).

Третий блок функциональной структуры организации составляют подразделения социальной сферы - оздоровительные центры, клубы, детские учреждения, базы отдыха.

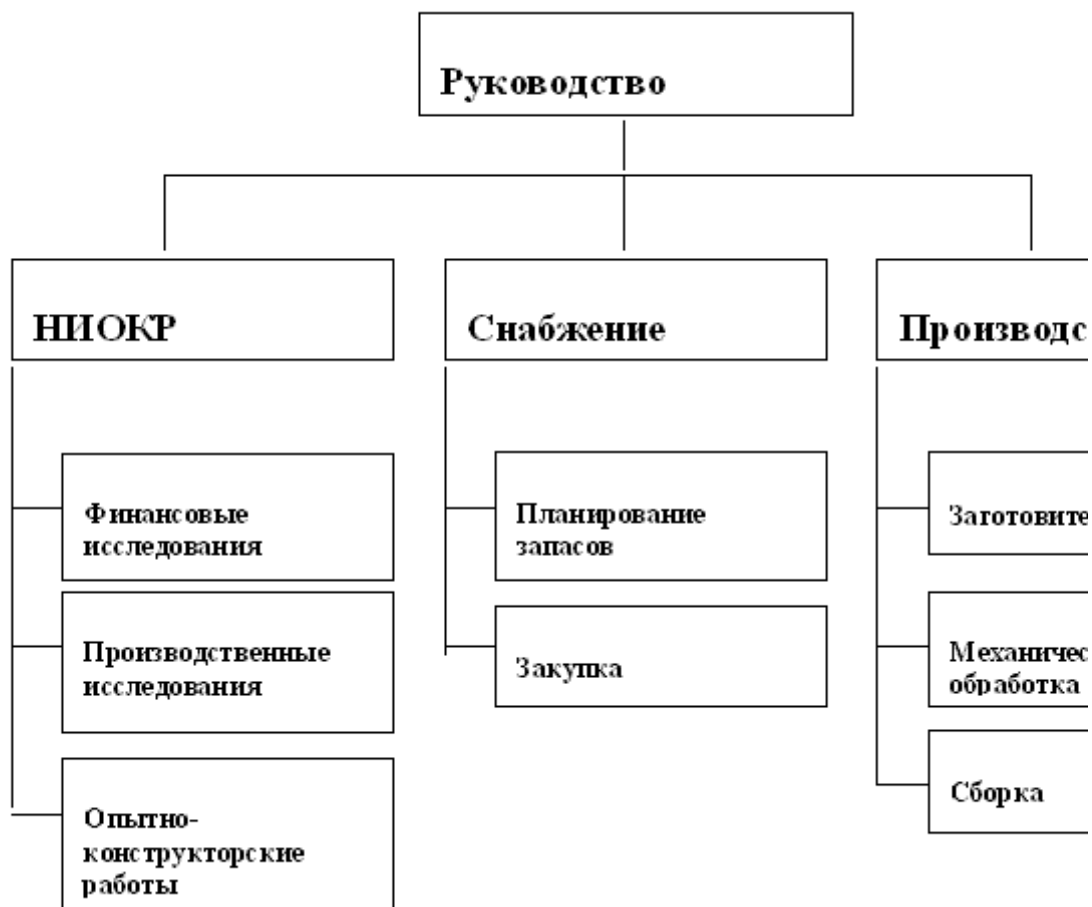
Области применения функциональной структуры управления:

- Однопродуктовые предприятия;
- Предприятия, реализующие сложные и длительные инновационные проекты;
- Крупные специализированные предприятия;
- Научно-исследовательские и проектно - конструкторские организации;
- Узкоспециализированные предприятия.

Специфические задачи менеджмента при функциональной структуре управления:

- Сложность коммуникаций;
- Тщательный подбор специалистов руководителей в функциональных подразделениях;
- Выравнивание загрузки подразделений;
- Обеспечение координации функциональных подразделений;
- Разработка специальных мотивационных механизмов;
- Предотвращение сепаратистского развития функциональных подразделений;
- Приоритет специалистов над линейными руководителями.

Схема "Функциональная структура управления":



Функциональная структура управления имеет свои положительные моменты и недостатки:

<i>Преимущества</i>	<i>Недостатки</i>
Профессиональная специализация руководителей подразделений;	Отсутствие единого технического руководства по продуктам, проектам;
Снижение риска ошибочных явлений;	Снижение персональной ответственности за конечный результат;
Высокий профессиональный авторитет специалистов	Сложность контроля за ходом процесса в целом и по отдельным проектам;
Высокие возможности координации;	Размытость ответственности и границ компетенции.
Простота формирования и реализации единой инновационной политики.	

3. Линейно-функциональная (штабная) структура управления организацией

Линейно-функциональная (штабная) структура управления представлена на рисунке. При такой структуре управления всю полноту власти берет на себя линейный руководитель, возглавляющий определенный коллектив. Ему при разработке конкретных вопросов и подготовке соответствующих решений, программ, планов помогает специальный аппарат, состоящий из функциональных подразделений (управлений, отделов, бюро и т.п.).

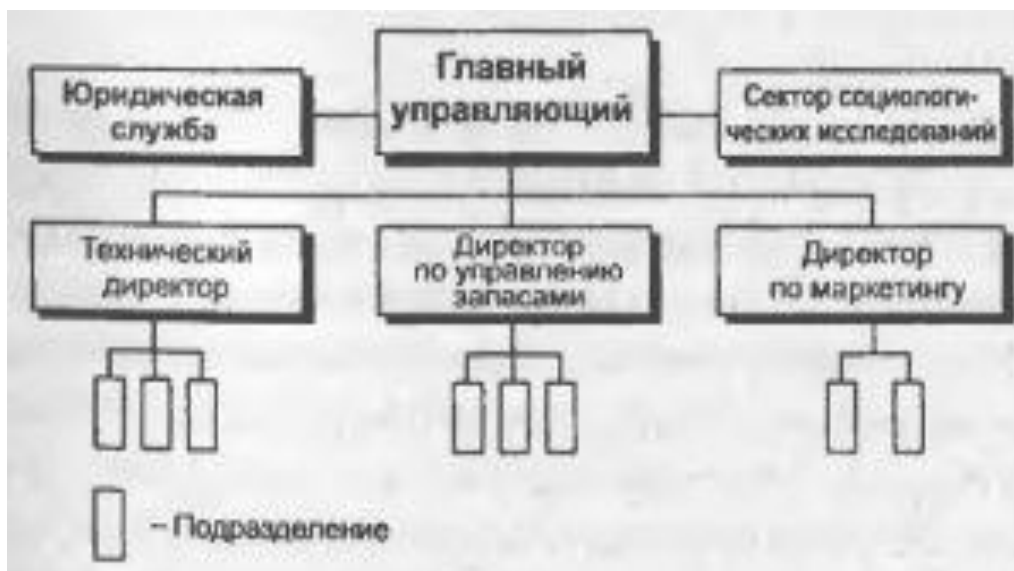


Рисунок Схема линейно-функциональной (штабной) организационной структуры

В данном случае функциональные структуры подразделения находятся в подчинении главного линейного руководителя. Свои решения они проводят в жизнь либо через главного руководителя, либо (в пределах своих полномочий) непосредственно через соответствующих руководителей служб-исполнителей.

Таким образом, линейно-функциональная структура включает в себя специальные подразделения при линейных руководителях, которые помогают им выполнять задачи организации.

Линейно-функциональная структура также имеет свои положительные моменты и недостатки

Преимущества	Недостатки
--------------	------------

1. более глубокая подготовка решений и планов, связанных со специализацией работников 2. освобождение главного линейного менеджера от глубокого анализа проблем 3. возможность привлечения консультантов и экспертов	1. отсутствие тесных взаимосвязей и взаимодействия на горизонтальном уровне между производственными отделениями 2. недостаточно четкая ответственность, так как готовящий решение как правило не участвует в его реализации 3. чрезмерно развитая система взаимодействия по вертикали, а именно: подчинение по иерархии управления, т.е. тенденция к чрезмерной централизации
--	---

4. Структура системы нормативных документов. .

Нормативные документы. СНД подразделяется на государственные федеральные документы, документы субъектов Российской Федерации и производственно-отраслевые документы субъектов хозяйственной деятельности.

Состав СНД, с учетом требований ГОСТ Р 1.0, приведен в табл. 1.1.

Таблица 1.1

Состав системы нормативных документов в строительстве

Наименование	Сокращение	Назначение
Федеральные нормативные документы		
Строительные нормы и правила Российской Федерации	СНиП	Устанавливают обязательные требования, определяющие цели, которые должны быть достигнуты, и принципы, которыми необходимо руководствоваться в процессе создания строительной продукции
Государственные стандарты Российской Федерации в области строительства	ГОСТ Р	Устанавливают обязательные и рекомендуемые положения, определяющие конкретные параметры и характеристики отдельных частей зданий и сооружений, строительных изделий и материалов и обеспечивающие техническое единство при

		разработке, производстве и эксплуатации этой продукции
Своды правил по проектированию и строительству	СП	Устанавливают рекомендуемые положения о развитии и обеспечении обязательных требований строительных норм, правил и общетехнических стандартов СНД
Руководящие документы СНД	РДС	Устанавливают обязательные и рекомендуемые организационно-методические процедуры по осуществлению деятельности, связанной с разработкой и применением нормативных документов в строительстве
Нормативные документы субъектов Российской Федерации		
Территориальные строительные нормы	ТСН	Устанавливают обязательные для применения в пределах соответствующих территорий и рекомендуемые положения, учитывающие природно-климатические и социальные особенности, национальные традиции и экономические возможности республик, краев и областей России
Производственно-отраслевые нормативные документы		
Стандарты предприятий (объединений) строительного комплекса и стандарты общественных объединений	СТП и СТО	Устанавливают для применения на данном предприятии или объединении положения по организации и технологии производства, а также обеспечению качества продукции.

5. ДОГОВОР ПОДРЯДА

Законодательно основные положения договора строительного подряда закреплены статьями Гражданского Кодекса Р.Ф. №740-757.

Примерное содержание договора подряда

Преамбула:

- наименование договора
- наименование объекта, местонахождение, дата заключения договора, место заключение договора
- наименование организаций заказчика и подрядчика и лица, заключающие договор.

1. Предмет договора
2. Стоимость работ
3. Сроки выполнения работ
4. Обязательства сторон
5. Сдача и приемка работ
6. Гарантии качества по сданным работам
7. Обеспечение строительства материалами и оборудованием
8. Строительная площадка
9. Журнал производства работ
10. Охранные мероприятия
11. Контроль и надзор заказчика за исполнением договора
12. Скрытые строительные работы
13. Оплата работ и взаиморасчеты
14. Право собственности
15. Страхование объекта строительства
16. Имущественная ответственность
17. Изменение условий реализации договора
18. Внесение изменений в договор
19. Разрешение споров между сторонами
20. Прекращение договорных отношений
21. Особые условия

Вариант №1

Текст задания:

Часть А.

Ответить на вопросы теста.

1. Что подразумевается под понятием «Охрана труда»?
 - 1) система сохранения жизни и здоровья работников в процессе трудовой деятельности;
 - 2) система организационных и технических мероприятий, предотвращающих воздействие опасных производственных факторов;
 - 3) условия труда по созданию безопасности трудовых процессов.
2. В каком случае проводится внеплановый инструктаж?
 - 1) при ликвидации последствий аварий, стихийных бедствий;
 - 2) при введении в действие новых или переработанных стандартов, правил по охране труда, инструкций по охране труда;
 - 3) по требованию инженера по охране труда.
3. При какой массе груза погрузочно-разгрузочные работы следует выполнять механизированным способом с применением подъемно-транспортного оборудования и средств механизации?
 - 1) свыше 20 кг;
 - 2) свыше 30 кг;
 - 3) свыше 50 кг;
 - 4) 7 кг.

Часть Б: Практическая

1. Составить инструкцию по организации рабочих мест при выполнении отделочных работ.

Инструкция:

1. Теоретическая и практическая части выполняются в аудитории.
2. Вы можете воспользоваться следующей литературой:
 - Безопасность труда в строительстве. Часть 1. Общие требования. СНиП 12-03.2001
 - Безопасность труда в строительстве. Часть 2. Строительное производство. СНиП 12-04.2002

Вариант № 2

Текст задания:

Часть А: Теоретическая

Ответить на вопросы теста.

1. Кто осуществляет управление охраной труда?
 - 1) государство;
 - 2) работодатель;
 - 3) профсоюзы.
2. В каком случае проводится целевой инструктаж?
 - 1) при введении в действие новых или переработанных стандартов, правил инструкций по охране труда, а также изменений к ним;
 - 2) по требованию органов надзора;
 - 3) при производстве работ, на которые оформляются наряд-допуск.
3. Кто проводит инструктаж на рабочем месте?
 - 1) начальник участка, прораб;
 - 2) непосредственный руководитель работ;

- 3) инженер по охране труда.

Вариант №3

Текст задания:

Часть А: Теоретическая

Ответить на вопросы теста.

1. Обязан ли работодатель обеспечивать требования законодательства об охране труда на каждом рабочем месте?
 - 1) да;
 - 2) нет;
 - 3) только на государственном предприятии.
2. В каком случае проводится первичный инструктаж на рабочем месте?
 - 1) при выполнении разовых работ, не связанных с прямыми обязанностями;
 - 2) при производстве работ, на которые оформляется наряд-допуск;
 - 3) со всеми принятыми на работу, переводимыми из одного подразделения в другое.
3. Кто проводит вводный инструктаж?
 - 1) начальник участка, прораб;
 - 2) непосредственный руководитель работ;
 - 3) инженер по охране труда.

Вариант № 4

Текст задания:

Часть А: Теоретическая

Ответить на вопросы теста.

1. Кто несет ответственность за состояние условий труда на предприятии?
 - 1) работодатель;
 - 2) главный инженер;
 - 3) инженер по охране труда.
2. Кто проводит повторный инструктаж по безопасности труда?
 - 1) инженер по охране труда;
 - 2) начальник участка;
 - 3) непосредственный руководитель работ.
3. На кого возлагаются действующим законодательством обязанности по обеспечению охраны труда в организациях?
 - 1) На главного инженера;
 - 2) На работодателя;
 - 3) На инженера по охране труда.

Часть Б: Практическая

Составить инструкцию по организации монтажных работ

Инструкция:

1. Теоретическая и практическая части выполняются в аудитории.
2. Вы можете воспользоваться следующей литературой:
 - а) Безопасность труда в строительстве. Часть 1. Общие требования. СНиП 12-03.2001.
 - б) Безопасность труда в строительстве. Часть 2. Строительное производство. СНиП 12-04. 2002.

Вариант № 5

Текст задания:

Часть А: Теоретическая

Ответить на вопросы теста.

1. Какой орган имеет право осуществлять государственный надзор и контроль за соблюдением законодательства о труде и охраной труда?
 - 1) Федеральная инспекция труда;
 - 2) органы Госгортехнадзора;
 - 3) органы Госсанэпиднадзора.
2. Кто расследует несчастный случай на производстве?
 - 1) комиссия, утвержденная приказом работодателя;
 - 2) инженер по охране труда;
 - 3) руководитель организации, представитель профсоюза.
3. На какие категории в зависимости от характера применения подразделяются средства защиты работающих?
 - 1) средства защиты от падения с высоты;
 - 2) средства защиты от поражения электрическим током;
 - 3) средства коллективной и индивидуальной защиты.

Вариант № 6

Текст задания:

Часть А: Теоретическая

Ответить на вопросы теста.

1. Какая предельно допустимая нагрузка при подъеме и перемещении тяжестей вручную постоянно в течение рабочей смены установлена для женщин?
 - 1) 25кг;
 - 2) 15кг;
 - 3) 7кг.
2. В какие сроки проводится расследование несчастного случая, не относящегося к тяжелым, со смертельным исходом, групповым?
 - 1) в течение месяца;
 - 2) в течение трех дней;
 - 3) в течение суток.
3. Кто является ответственным за обеспечение работников спецодеждой, спецобувью и другими средствами индивидуальной защиты работающих?
 - 1) профсоюз;
 - 2) трудовой коллектив;
 - 3) работодатель.

Вариант № 7

Текст задания:

Часть А: Теоретическая

Ответить на вопросы теста.

1. Какая предельно допустимая нагрузка при подъеме и перемещении тяжестей вручную при чередовании с другой работой (до 2 раз в час) установлена для женщин?
 - 1) 20кг;
 - 2) 10кг;
 - 3) 7кг.

2. Какие виды обеспечения по страхованию предусмотрены Федеральным законом «Об обязательном социальном страховании от несчастных случаев на производстве и профессиональных заболеваний» от 24.07.98 № 125-ФЗ?
 - 1) пособие по временной нетрудоспособности, назначаемое в связи со страховым случаем;
 - 2) ежемесячные страховые выплаты застрахованному, либо лицам, имеющим право на получение таких выплат в случае его смерти;
 - 3) все перечисленные.
3. Сколько времени могут находиться на рабочих местах в течение дня учащиеся среднего, начального профессионального образования и образовательных учреждений основного общего образования, а также студенты вузов во время прохождения ими производственной практики или проведения работ по договору?
 - 1) не более 3ч. в течение рабочего дня;
 - 2) не более 4ч. в течение рабочего дня;
 - 3) не более 6ч. в течение рабочего дня.

Часть Б: Практическая

Составить инструкцию по организации бетонных работ СНиП 12.04.2002.42

Инструкция:

1. Вы можете воспользоваться следующей литературой:
 - а) Безопасность труда в строительстве. Часть 1. Общие требования. СНиП 12-03.2001.
 - б) Безопасность труда в строительстве. Часть 2. Строительное производство. СНиП 12-04.

Вариант № 8

Текст задания:

Часть А: Теоретическая

Ответить на вопросы теста.

- 1) Какие опасные зоны относятся к зонам постоянно действующих опасных производственных факторов
 - а) места вблизи от неогражденных перепадов по высоте 1,3 м и более
 - б) места, где возможно превышение предельно допустимых концентраций вредных веществ в воздухе рабочей зоны
 - в) все вышеперечисленные
- 2) На кого возлагаются действующим законодательством обязанности по обеспечению охраны труда в организациях?
 - а) на главного инженера
 - б) на работодателя
 - в) на инженера по охране труда
- 3) В каком случае проводится первичный инструктаж на рабочем месте?
 - а) при выполнении разовых работ, не связанных с прямыми обязанностями
 - б) при производстве работ, на которые оформляется наряд-допуск
 - в) со всеми принятыми на работу, переводимыми из одного подразделения в другое

Часть Б: Практическая

Составить инструкцию по организации бетонных работ СНиП 12.04.2002.42

Инструкция:

1. Вы можете воспользоваться следующей литературой:
 - а) Безопасность труда в строительстве. Часть 1. Общие требования. СНиП 12-03.2001.
 - б) Безопасность труда в строительстве. Часть 2. Строительное производство. СНиП 12-04. 2002.

Вариант № 9.**Текст задания:****Часть А (теоретическая)**

1. Какая предельно допустимая нагрузка при подъеме и перемещении вручную груза постоянно в течение рабочей смены (для достигших 17 лет) установлена для юношей моложе 18 лет?
 - 1) 20 кг;
 - 2) 10 кг;
 - 3) 7 кг
2. Что является основным средством, предохраняющим работающих от падения с высоты при верхолазных работах?
 - 1) ограждения;
 - 2) предохранительный пояс для строителей;
 - 3) страховочная сетка.
3. На каких работах запрещается применение труда женщин:
 - 1) на работах с вредными или опасными условиями труда?
 - 2) на тяжелых работах;
 - 3) на всех вышеперечисленных.

Вариант № 10.**Текст задания:****Часть А (теоретическая)**

Ответить на вопросы текста.

1. Сколько времени могут находиться на рабочих местах в течение дня учащиеся среднего, начального профессионального образования и образовательных учреждений основного общего образования, а также студенты вызов во время прохождения ими производственной практики или проведения работ по договору?
 - 1) не более 3 ч. в течение рабочего дня;
 - 2) не более 4 ч. в течение рабочего дня;
 - 3) не более 6 ч в течение рабочего дня.
2. Обязаны ли лица, находящиеся на строительной площадке, носить защитные каски?
 - 1) не обязаны;
 - 2) обязаны;

3. Какая предельно-допустимая нагрузка при подъеме и перемещении тяжестей вручную постоянно в течение рабочей смены установлена для женщин?

- 1) 25к;
- 2) 15 кг;
- 3) 7 кг

Часть В (практическая)

1. Заполнить наряд-допуск на производство работ в местах действия опасных или вредных факторов (при выполнении земляных работ в охранной зоне кабелей высокого напряжения)

Инструкция по безопасности обслуживания:

2. Вы можете воспользоваться следующей литературой:

- а) Безопасность труда в строительстве. Часть 1. Общие требования СНиП 12-03.2001
- б) Безопасность труда в строительстве. Часть 2. Строительное производство СНиП 12-04.2002.

Вариант № 11.

Текст задания:

Часть А (теоретическая)

Ответить на вопросы текста.

1. Кто является ответственным за обеспечение работников спецодеждой, спецобувью и другими средствами индивидуальной защиты работающих?

- 4) профсоюз;
- 5) трудовой коллектив;
- 6) работодатель.

2. Какие проектные решения должны быть предусмотрены для предупреждения воздействия на работников вредных производственных факторов?

- 3) определение участков работ, на которых могут возникнуть вредные производственные факторы, обусловленные технологией и условиями выполнения работ;
- 4) определение средств защиты работающих;
- 5) принятие при необходимости специальных мер по хранению опасных и вредных веществ;
- 6) все вышеперечисленные.

3. Какая предельно-допустимая нагрузка при подъеме и перемещении тяжестей вручную постоянно в течение рабочей смены установлена для женщин?

- 4) 25к;
- 5) 15 кг;
- 6) 7 кг

Вариант № 12.

Текст задания:

Часть А (теоретическая)

Ответить на вопросы текста.

1. На какие категории в зависимости от характера применения подразделяются средства защиты работающих?

- 1) средства защиты от падения с высоты;
- 2) средства защиты от поражения электрическим током;
- 3) средства коллективной и индивидуальной защиты.

2. Как должны располагаться санитарно-бытовые помещения, места отдыха и проходы людей при устройстве и содержании производственных территорий и участков работ по отношению к опасным зонам?

- 1) непосредственно у опасной зоны;
- 2) на расстоянии 1000 м;
- 3) за пределами опасных зон;

3. Какая предельно-допустимая нагрузка при подъеме и перемещении тяжестей вручную постоянно в течение рабочей смены установлена для женщин?

25к;

- 1) 25 кг;
- 2) 15 кг
- 3) 7 кг

Вариант № 13

Текст задания:

Часть А: Теоретическая

Ответить на вопросы теста.

1. На кого возлагаются действующим законодательством обязанности по обеспечению охраны труда в организациях?

- 1) на главного инженера;
- 2) на работодателя;
- 3) на инженера по охране труда.

2. Что должно быть предусмотрено для работающих на открытом воздухе для защиты от атмосферных осадков?

- 1) помещения для обогрева;
- 2) навесы или укрытия;
- 3) медпункт.

3. Кто несет ответственность за состояние условий труда на предприятии?

- 1) работодатель;
- 2) главный инженер;
- 3) инженер по охране труда.

Часть Б: Практическая

Заполнить акт-допуск для производства строительно-монтажных работ на территории организации. СНиП 12-03. 2001 4.1.

Инструкция:

1. Вы можете воспользоваться следующей литературой:

- а) Безопасность труда в строительстве. Часть 1. Общие требования. СНиП 12-03.2001.
- б) Безопасность труда в строительстве. Часть 2. Строительное производство. СНиП 12-04. 2002.

Вариант № 14

Текст задания:

Часть А: Теоретическая

Ответить на вопросы теста.

1. Кто проводит вводный инструктаж?
 - 1) начальник участка, прораб;
 - 2) непосредственно руководитель работ;
 - 3) инженер по охране труда.
2. Какова предельно допустимая нагрузка переноски тяжестей вручную на расстояние до 25м для мужчин старше 18 лет?
 - 1) 10 кг;
 - 2) 20 кг;
 - 3) 30 кг.
3. Обязан ли работодатель обеспечивать требования законодательства об охране труда на каждом рабочем месте?
 - 1) да;
 - 2) нет;
 - 3) только на государственном предприятии.

Вариант № 15.

Текст задания:

Часть А (теоретическая)

Ответить на вопросы текста.

1. С кем проводится вводный инструктаж?
 - 1) со всеми вновь поступающими работниками;
 - 2) только с рабочими;
 - 3) с контингентом вновь поступающих, определённым приказом по организации, предприятию и согласованным с профсоюзным комитетом или иным уполномоченным работниками органом.
2. Какова предельно допустимая нагрузка при переноске тяжестей вручную на расстояние до 25 м для юношей от 16 до 18 лет?
 - 1) 15 кг;
 - 2) 16 кг;
 - 3) 18 кг.
3. Кто осуществляет управление охраной труда?
 - 1) государство;
 - 2) работодатель;
 - 3) профсоюзы.

Ответы к тесту

№ вопроса	Билет №1	Билет №2	Билет №3	Билет №4	Билет №5	Билет №6	Билет №7	Билет №8	Билет №9	Билет №10	Билет №11	Билет №12	Билет №13	Билет №14	Билет №15
1	1	1	1	1	1	3	2	3	3	2	3	3	2	3	1

2	2	3	3	3	1	2	3	2	2	2	4	3	2	2	2
3	3	2	3	2	3	3	2	3	3	2	3	1	1	1	1

АТТЕСТАЦИОННЫЙ ЛИСТ ПО ПРАКТИКЕ

Ф.И.О.

обучающийся(аяся) на 3 курсе по специальности СПО:08.02.01 Строительство и эксплуатация зданий и сооружений

успешно прошел(ла) производственную практику по профессиональному модулю ПМ.03 Организация деятельности структурных подразделений при выполнении строительно-монтажных работ, в том числе отделочных работ, эксплуатации, ремонте и реконструкции зданий и сооружений

в объеме 72 часов по окончании 8 семестра

в организации:

Виды и качество выполнения работ

Виды и объем работ, выполненных обучающимся во время практики	Качество выполнения работ в соответствии с технологией и (или) требованиями организации, в которой проходила практика
<ul style="list-style-type: none"> - оперативное планирование деятельности структурных подразделений; - планирование последовательности производственных процессов; - оформление заявки обеспечения производства строительно-монтажных работ материалами, конструкциями, механизмами, автотранспортом, трудовыми ресурсами; - составление предложения по повышению разрядов работникам, комплектованию количественного профессионально-квалификационного состава бригад; - расстановка бригад - установление производственных заданий; - проведение производственного инструктажа; - выдача и распределение производственных заданий между исполнителями работ - деление фронта работ на захватки и делянки; - закрепление объемов работ за бригадами; - обеспечение работников инструментами, приспособлениями - обеспечение условий для освоения и выполнения рабочими установленных норм выработки; - соблюдение законности на производстве; - организация оперативного учета выполнения производственных заданий; 	

ПРИЛОЖЕНИЕ 2.

Оценочная ведомость по профессиональному модулю

ОЦЕНОЧНАЯ ВЕДОМОСТЬ ПО ПРОФЕССИОНАЛЬНОМУ МОДУЛЮ

ПМ.03 Организация деятельности структурных подразделений при выполнении строительно-монтажных работ, в том числе отделочных работ, эксплуатации, ремонте и реконструкции зданий и сооружений

ФИО _____

обучающийся на 4 курсе по специальности СПО: 08.02.01 Строительство и эксплуатация зданий и сооружений

освоил(а) программу профессионального модуля ПМ.03 Организация деятельности структурных подразделений при выполнении строительно-монтажных работ, в том числе отделочных работ, эксплуатации, ремонте и реконструкции зданий и сооружений

в объеме 336 час. в течение 8 семестра

Результаты промежуточной аттестации по элементам профессионального модуля

Элементы модуля (код и наименование МДК, код практик)	Формы промежуточной аттестации	Оценка
МДК03.01 Управление деятельностью структурных подразделений при выполнении строительно-монтажных работ, эксплуатации и реконструкций зданий и сооружений..	Дифференцированный зачет.	
ПП производственная практика	Дифференцированный зачет.	
ПМ	Экзамен (квалификационный)	

Итоги экзамена (квалификационного) по профессиональному модулю

Коды проверяемых компетенций	Показатели оценки результата	Оценка (да / нет)
ПК 3.1. Осуществлять оперативное планирование деятельности структурных подразделений при проведении строительно-монтажных работ, текущего содержания и реконструкции строительных объектов.	- участвует в осуществлении оперативного планирования деятельности структурных подразделений при проведении строительно-монтажных работ, текущего содержания и реконструкции строительных объектов.	
ПК 3.2. Обеспечивать работу структурных	- участвует в обеспечении работы структурных подразделений	

подразделений при выполнении производственных задач.	при выполнении производственных задач.	
ПК 3.3. Контролировать и оценивать деятельность структурных подразделений.	- участвует в контроле и оценке деятельности структурных подразделений.	
ПК 3.4. Обеспечивать соблюдения требований охраны труда, безопасности жизнедеятельности и защиты окружающей среды при выполнении строительно-монтажных и ремонтных работ и работ по реконструкции строительных объектов.	- участвует в обеспечении соблюдения требований охраны труда, безопасности жизнедеятельности и защиты окружающей среды при выполнении строительно-монтажных и ремонтных работ и работ по реконструкции строительных объектов.	
Дата ____ . ____ .20 ____ Подписи членов экзаменационной комиссии		