

Государственное бюджетное профессиональное образовательное учреждение
«Троицкий технологический техникум»

СОГЛАСОВАНО:

Руководитель ЦМК

Сабирова О.В.

«24» мая 2024 г.

**Комплект
оценочных средств по учебной дисциплине**

ООД. 06 Физика

Основной профессиональной образовательной программы (ОПОП)
по специальности СПО

08.02.01 Строительство и эксплуатация зданий и сооружений

Разработчик:

Шибанова Л.В., преподаватель,
физики, высшей квалификационной
категории ГБПОУ «ТТТ»

Троицк, 2024 год

Содержание

1. Паспорт комплекта оценочных средств.....	
1.1. Область применения комплекта контрольно-оценочных средств...	
1.2. Система контроля и оценки освоения программы учебной дисциплины.....	
1.2.1. Формы промежуточной аттестации по учебной дисциплине.....	
1.2.2. Организация текущего контроля успеваемости, промежуточной аттестации по итогам освоения учебной дисциплины.....	
2. Задания для контроля и оценки освоения программы учебной дисциплины.....	
2.1.1. Оценочные материалы для входного контроля.....	
2.1.2. Оценочные материалы для текущего контроля.....	
2.1.3. Оценочные материалы для рубежного контроля.....	
2.2. Задания для промежуточной аттестации.....	
3. Рекомендуемая литература и иные источники.....	

1. Паспорт комплекта оценочных средств

1.1. Область применения комплекта оценочных средств

Комплект оценочных средств предназначен для проверки результатов освоения общеобразовательной дисциплины ООД.06 Физика (далее -ООД) основной профессиональной образовательной программы (далее ОПОП) по специальности **08.02.01 Строительство и эксплуатация зданий и сооружений**.

Планируемые результаты освоения общеобразовательной дисциплины в соответствии с ФГОС СПО и на основе ФГОС СОО.

Особое значение дисциплина имеет при формировании и развитии ОК и ПК.

Код и наименование формируемых компетенций	Планируемые результаты освоения дисциплины		
	Знания и умения	Общие (личностные, метапредметные)	Дисциплинарные (предметные)
ОК 01. Выбирать способы решения задач профессиональной деятельности применительно к различным контекстам	Уо01.01распознавать задачу и/или проблему в профессиональном и/или социальном контексте; Уо 01.02 анализировать задачу и/или проблему и выделять её составные части; Уо 01.03 определять этапы решения задачи; Уо 01.04 выявлять и эффективно искать информацию, необходимую для решения задачи и/или	ЛР 24 готовность к активной деятельности технологической и социальной направленности, способность инициировать, планировать и самостоятельно выполнять такую деятельность; ЛР 25 интерес к различным сферам профессиональной деятельности, умение совершать осознанный выбор будущей профессии и реализовывать собственные жизненные планы; МРП 01 самостоятельно формулировать и актуализировать проблему, рассматривать ее всесторонне; МРП 02 устанавливать	ПРб 02 сформированность умений распознавать физические явления (процессы) и объяснять их на основе изученных законов: равномерное и равноускоренное прямолинейное движение, свободное падение тел, движение по окружности, инерция, взаимодействие тел, колебательное движение, резонанс, волновое движение; диффузия, броуновское движение, строение жидкостей и твердых тел, изменение объема тел при нагревании (охлаждении), тепловое равновесие, испарение, конденсация, плавление, кристаллизация, кипение, влажность воздуха, связь средней кинетической энергии теплового движения молекул с абсолютной температурой, повышение давления газа при его нагревании в закрытом сосуде, связь между параметрами состояния газа в изопроцессах; электризация тел, взаимодействие зарядов, нагревание

	<p>проблемы; Уо 01.05 составлять план действия; Уо 01.06 определять необходимые ресурсы; Уо 01.08 реализовывать составленный план Зо 01.01 актуальный профессиональный и социальный контекст, в котором приходится работать и жить; Зо 01.02 основные источники информации и ресурсы для решения задач и проблем в профессиональном и/или социальном контексте; Зо 01.05 структура плана для решения задач.</p>	<p>существенный признак или основания для сравнения, классификации и обобщения; МРП 03 определять цели деятельности, задавать параметры и критерии их достижения; МРП 04 выявлять закономерности и противоречия в рассматриваемых явлениях; МРП 05 вносить коррективы в деятельность, оценивать соответствие результатов целям, оценивать риски последствий деятельности; МРП 10 формирование научного типа мышления, владение научной терминологией, ключевыми понятиями и методами; МРП 12 выявлять причинно-следственные связи и актуализировать задачу, выдвигать гипотезу ее решения, находить аргументы для доказательства своих утверждений, задавать параметры и критерии решения; МРП 13 анализировать полученные в ходе решения задачи результаты, критически оценивать их достоверность, прогнозировать изменение в</p>	<p>проводника с током, взаимодействие магнитов, электромагнитная индукция, действие магнитного поля на проводник с током и движущийся заряд, электромагнитные колебания и волны, прямолинейное распространение света, отражение, преломление, интерференция, дифракция и поляризация света, дисперсия света; фотоэлектрический эффект, световое давление, возникновение линейчатого спектра атома водорода, естественная и искусственная радиоактивность; ПР6 03 владение основополагающими физическими понятиями и величинами, характеризующими физические процессы (связанными с механическим движением, взаимодействием тел, механическими колебаниями и волнами; атомно-молекулярным строением вещества, тепловыми процессами; электрическим и магнитным полями, электрическим током, электромагнитными колебаниями и волнами; оптическими явлениями; квантовыми явлениями, строением атома и атомного ядра, радиоактивностью); владение основополагающими астрономическими понятиями, позволяющими характеризовать процессы, происходящие на звездах, в звездных системах, в межгалактической среде; движение небесных тел, эволюцию звезд и Вселенной; ПР6 04 владение закономерностями, законами и теориями (закон всемирного тяготения, I, II и III законы Ньютона, закон сохранения механической энергии, закон сохранения импульса, принцип суперпозиции сил, принцип равноправности инерциальных систем отсчета; молекулярно-кинетическую теорию строения вещества, газовые законы, первый закон термодинамики; закон</p>
--	---	--	--

		<p>новых условиях; МРП 18 уметь интегрировать знания из разных предметных областей; МРР 01 самостоятельно осуществлять познавательную деятельность, выявлять проблемы, ставить и формулировать собственные задачи в образовательной деятельности и жизненных ситуациях; МРР 02 самостоятельно составлять план решения проблемы с учетом имеющихся ресурсов, собственных возможностей и предпочтений</p>	<p>сохранения электрического заряда, закон Кулона, закон Ома для участка цепи, закон Ома для полной электрической цепи, закон Джоуля - Ленца, закон электромагнитной индукции, закон сохранения энергии, закон прямолинейного распространения света, закон отражения света, закон преломления света; закон сохранения энергии, закон сохранения импульса, закон сохранения электрического заряда, закон сохранения массового числа, постулаты Бора, закон радиоактивного распада); уверенное использование законов и закономерностей при анализе физических явлений и процессов; ПРБ 05 умение учитывать границы применения изученных физических моделей: материальная точка, инерциальная система отсчета, идеальный газ; модели строения газов, жидкостей и твердых тел, точечный электрический заряд, ядерная модель атома, нуклонная модель атомного ядра при решении физических задач; ПРБ 07 сформированность умения решать расчетные задачи с явно заданной физической моделью, используя физические законы и принципы; на основе анализа условия задачи выбирать физическую модель, выделять физические величины и формулы, необходимые для ее решения, проводить расчеты и оценивать реальность полученного значения физической величины; решать качественные задачи, выстраивая логически непротиворечивую цепочку рассуждений с опорой на изученные законы, закономерности и физические явления; ПРу 02 сформированность системы знаний о физических закономерностях, законах, теориях, действующих на уровнях микромира, макромира и</p>
--	--	--	---

			<p>мегамира, представлений о всеобщем характере физических законов; представлений о структуре построения физической теории, что позволит осознать роль фундаментальных законов и принципов в современных представлениях о природе, понять границы применимости теорий, возможности их применения для описания естественнонаучных явлений и процессов;</p> <p>ПРу 03 сформированность умения различать условия применимости моделей физических тел и процессов (явлений): инерциальная система отсчета, материальная точка, равноускоренное движение, свободное падение, абсолютно упругая деформация, абсолютно упругое и абсолютно неупругое столкновения, моделей газа, жидкости и твердого (кристаллического) тела, идеального газа, точечный заряд, однородное электрическое поле, однородное магнитное поле, гармонические колебания, математический маятник, идеальный пружинный маятник, гармонические волны, идеальный колебательный контур, тонкая линза; моделей атома, атомного ядра и квантовой модели света;</p> <p>ПРу 04 сформированность умения объяснять особенности протекания физических явлений: механическое движение, тепловое движение частиц вещества, тепловое равновесие, броуновское движение, диффузия, испарение, кипение и конденсация, плавление и кристаллизация, направленность теплопередачи, электризации тел, эквипотенциальности поверхности заряженного проводника, электромагнитной индукции, самоиндукции, зависимости сопротивления полупроводников "р-" и "n-типов" от температуры,</p>
--	--	--	---

		<p>резонанса, интерференции волн, дифракции, дисперсии, полного внутреннего отражения, фотоэффект, физические принципы спектрального анализа и работы лазера, "альфа-" и "бета-" распады ядер, гамма-излучение ядер;</p> <p>ПРy 05 сформированность умений применять законы классической механики, молекулярной физики и термодинамики, электродинамики, квантовой физики для анализа и объяснения явлений микромира, макромира и мегамира, различать условия (границы, области) применимости физических законов, понимать всеобщий характер фундаментальных законов (закон сохранения механической энергии, закон сохранения импульса, закон всемирного тяготения, первый закон термодинамики, закон сохранения электрического заряда, закон сохранения энергии) и ограниченность использования частных законов; анализировать физические процессы, используя основные положения, законы и закономерности;</p> <p>относительность механического движения, формулы кинематики равноускоренного движения, преобразования Галилея для скорости и перемещения, три закона Ньютона, принцип относительности Галилея, закон всемирного тяготения, законы сохранения импульса и механической энергии, связь работы силы с изменением механической энергии, условия равновесия твердого тела; связь давления идеального газа со средней кинетической энергией теплового движения и концентрацией его молекул, связь температуры вещества со средней кинетической энергией его частиц, связь давления идеального газа с концентрацией молекул и его температурой, уравнение Менделеева-Клапейрона, первый закон</p>
--	--	---

			<p>термодинамики, закон сохранения энергии в тепловых процессах; закон сохранения электрического заряда, закон Кулона, потенциальность электростатического поля, принцип суперпозиции электрических полей, закона Кулона; законы Ома для участка цепи и для замкнутой электрической цепи, закон Джоуля-Ленца, закон электромагнитной индукции, правило Ленца, постулаты специальной теории относительности Эйнштейна, уравнение Эйнштейна для фотоэффекта, первый и второй постулаты Бора, принцип неопределенности Гейзенберга, закон сохранения заряда, массового числа и энергии в ядерных реакциях, закон радиоактивного распада;</p> <p>ПРy 06 сформированность умений применять основополагающие астрономические понятия, теории и законы для анализа и объяснения физических процессов, происходящих на звездах, в звездных системах, в межгалактической среде; движения небесных тел, эволюции звезд и Вселенной;</p> <p>ПРy 07 сформированность умений исследовать и анализировать разнообразные физические явления и свойства объектов, проводить самостоятельные исследования в реальных и лабораторных условиях, читать и анализировать характеристики приборов и устройств, объяснять принципы их работы;</p> <p>ПРy 08 сформированность представлений о методах получения научных астрономических знаний; владение умениями самостоятельно формулировать цель исследования (проекта), выдвигать гипотезы на основе знания основополагающих физических закономерностей и законов, проверять их экспериментальными средствами; планировать и проводить физические эксперименты, описывать и</p>
--	--	--	---

			<p>анализировать полученную при выполнении эксперимента информацию, определять достоверность полученного результата;</p> <p>ПРу 09 сформированность умения решать расчетные задачи с явно заданной и неявно заданной физической моделью: на основании анализа условия выбирать физические модели, отвечающие требованиям задачи, применять формулы, законы, закономерности и постулаты физических теорий при использовании математических методов решения задач, проводить расчеты на основании имеющихся данных, анализировать результаты и корректировать методы решения с учетом полученных результатов; решать качественные задачи, требующие применения знаний из разных разделов школьного курса физики, а также интеграции знаний из других предметов естественнонаучного цикла: выстраивать логическую цепочку рассуждений с опорой на изученные законы, закономерности и физические явления;</p> <p>ПРу 13 сформированность мотивации к будущей профессиональной деятельности по специальностям физико-технического профиля</p>
ОК 02. Использовать современные средства поиска, анализа и интерпретации информации и информационные технологии для выполнения задач профессиональной деятельности	<p>Уо 02.01 определять задачи для поиска информации;</p> <p>Уо 02.02 определять необходимые источники информации;</p> <p>Уо 02.03 планировать процесс поиска; структурировать</p>	<p>ЛР 24 готовность к активной деятельности технологической и социальной направленности, способность инициировать, планировать и самостоятельно выполнять такую деятельность; .</p> <p>ЛР 26 готовность и способность к образованию и самообразованию на протяжении всей жизни;</p> <p>МРП 07 владеть навыками</p>	<p>ПР6 01 сформированность представлений о роли и месте физики и астрономии в современной научной картине мира, о системообразующей роли физики в развитии естественных наук, техники и современных технологий, о вкладе российских и зарубежных ученых-физиков в развитие науки; понимание физической сущности наблюдаемых явлений микромира, макромира и мегамира; понимание роли астрономии в практической деятельности человека и дальнейшем научно-техническом развитии, роли физики в формировании кругозора и функциональной</p>

<p>получаемую информацию; Уо 02.04 выделять наиболее значимое в перечне информации; Уо 02.05 оценивать практическую значимость результатов поиска; Уо 02.06 оформлять результаты поиска, применять средства информационных технологий для решения профессиональных задач; Зо 02.01 номенклатура информационных источников, применяемых в профессиональной деятельности; Зо 02.02 приемы структурирования информации; Зо 02.03 формат оформления результатов поиска информации, современные средства</p>	<p>учебно-исследовательской и проектной деятельности, навыками разрешения проблем; МРП 09 овладение видами деятельности по получению нового знания, его интерпретации, преобразованию и применению в различных учебных ситуациях, в том числе при создании учебных и социальных проектов; МРП 21 владеть навыками получения информации из источников разных типов, самостоятельно осуществлять поиск, анализ, систематизацию и интерпретацию информации различных видов и форм представления; МРР 01 самостоятельно осуществлять познавательную деятельность, выявлять проблемы, ставить и формулировать собственные задачи в образовательной деятельности и жизненных ситуациях; МРР 02 самостоятельно составлять план решения проблемы с учетом имеющихся ресурсов, собственных возможностей и предпочтений</p>	<p>грамотности человека для решения практических задач; ПРб 09 сформированность собственной позиции по отношению к физической информации, получаемой из разных источников, умений использовать цифровые технологии для поиска, структурирования, интерпретации и представления учебной и научно-популярной информации; развитие умений критического анализа получаемой информации; ПРу 01 сформированность понимания роли физики в экономической, технологической, социальной и этической сферах деятельности человека; роли и места физики в современной научной картине мира; роли астрономии в практической деятельности человека и дальнейшем научно-техническом развитии; ПРу 06 сформированность умений применять основополагающие астрономические понятия, теории и законы для анализа и объяснения физических процессов происходящих на звездах, в звездных системах, в межгалактической среде; движения небесных тел, эволюции звезд и Вселенной; ПРу 08 сформированность представлений о методах получения научных астрономических знаний; владение умениями самостоятельно формулировать цель исследования (проекта), выдвигать гипотезы на основе знания основополагающих физических закономерностей и законов, проверять их экспериментальными средствами; планировать и проводить физические эксперименты, описывать и анализировать полученную при выполнении эксперимента информацию, определять достоверность полученного результата; ПРу 11 овладение различными способами работы с</p>
---	---	--

	и устройства информатизации		информацией физического содержания с использованием современных информационных технологий, развитие умений критического анализа и оценки достоверности получаемой информации;
ОК 04. Эффективно взаимодействовать и работать в коллективе и команде	<p>Уо 04.01 организовывать работу коллектива и команды;</p> <p>Уо 04.02 взаимодействовать с коллегами, руководством, клиентами в ходе профессиональной деятельности;</p> <p>Зо 04.01 психологические основы деятельности коллектива, психологические особенности личности;</p> <p>Зо 04.02 основы проектной деятельности</p>	<p>ЛР 24 готовность к активной деятельности технологической и социальной направленности, способность инициировать, планировать и самостоятельно выполнять такую деятельность;</p> <p>МРП 03 определять цели деятельности, задавать параметры и критерии их достижения;</p> <p>МРП 04 выявлять закономерности и противоречия в рассматриваемых явлениях;</p> <p>МРП 05 вносить коррективы в деятельность, оценивать соответствие результатов целям, оценивать риски последствий деятельности;</p> <p>МРП 13 анализировать полученные в ходе решения задачи результаты, критически оценивать их достоверность, прогнозировать изменение в новых условиях;</p> <p>МРП 18 уметь интегрировать знания из разных предметных областей;</p> <p>МРК 03 владеть различными способами общения и</p>	<p>ПРБ 10 овладение умениями работать в группе с выполнением различных социальных ролей, планировать работу группы, рационально распределять деятельность в нестандартных ситуациях, адекватно оценивать вклад каждого из участников группы в решение рассматриваемой проблемы;</p> <p>ПРу 12 овладение организационными и познавательными умениями самостоятельного приобретения новых знаний в процессе выполнения проектных и учебно-исследовательских работ, умениями работать в группе с выполнением различных социальных ролей, планировать работу группы, рационально распределять деятельность в нестандартных ситуациях, адекватно оценивать вклад каждого из участников группы в решение рассматриваемой проблемы;</p> <p>ПРу 13 сформированность мотивации к будущей профессиональной деятельности по специальностям физико-технического профиля</p>

		<p>взаимодействия;</p> <p>МРК 04 аргументированно вести диалог, уметь смягчать конфликтные ситуации;</p> <p>МРК 05 развернуто и логично излагать свою точку зрения с использованием языковых средств;</p> <p>МРК 08 принимать цели совместной деятельности, организовывать и координировать действия по ее достижению: составлять план действий, распределять роли с учетом мнений участников, обсуждать результаты совместной работы;</p> <p>МРР 08 давать оценку новым ситуациям, вносить коррективы в деятельность, оценивать соответствие результатов целям;</p> <p>МРР 16 социальных навыков, включающих способность выстраивать отношения с другими людьми, заботиться, проявлять интерес и разрешать конфликты;</p> <p>МРР 18 принимать мотивы и аргументы других людей при анализе результатов деятельности;</p> <p>МРР 19 признавать свое право и право других людей на ошибки;</p>	
--	--	--	--

<p>ОК 07. Содействовать сохранению окружающей среды, ресурсосбережению, применять знания об изменении климата, принципы бережливого производства, эффективно действовать в чрезвычайных ситуациях</p>	<p>Уо 07.01 соблюдать нормы экологической безопасности; Уо 07.02 определять направления ресурсосбережения в рамках профессиональной деятельности по <i>профессии (специальности)</i>; Зо 07.03 пути обеспечения ресурсосбережения;</p>	<p>ЛР 27 сформированность экологической культуры, понимание влияния социально-экономических процессов на состояние природной и социальной среды, осознание глобального характера экологических проблем; ЛР 28 планирование и осуществление действий в окружающей среде на основе знания целей устойчивого развития человечества; МРП 21 владеть навыками получения информации из источников разных типов, самостоятельно осуществлять поиск, анализ, систематизацию и интерпретацию информации различных видов и форм представления; МРК 05 развернуто и логично излагать свою точку зрения с использованием языковых средств; МРР 01 самостоятельно осуществлять познавательную деятельность, выявлять проблемы, ставить и формулировать собственные задачи в образовательной деятельности и жизненных ситуациях; МРР 03 давать оценку новым</p>	<p>ПРб 08 сформированность умения применять полученные знания для объяснения условий протекания физических явлений в природе и для принятия практических решений в повседневной жизни для обеспечения безопасности при обращении с бытовыми приборами и техническими устройствами, сохранения здоровья и соблюдения норм экологического поведения в окружающей среде; понимание необходимости применения достижений физики и технологий для рационального природопользования; ПРу 10 сформированность умений анализировать и оценивать последствия бытовой и производственной деятельности человека, связанной с физическими процессами, с позиций экологической безопасности; представлений о рациональном природопользовании, а также разумном использовании достижений науки и технологий для дальнейшего развития человеческого общества;</p>
---	--	---	---

		ситуациям; МРР 05 делать осознанный выбор, аргументировать его, брать ответственность за решение;	
ПК 4.3. Принимать участие в диагностике технического состояния конструктивных элементов эксплуатируемых зданий, в том числе отделки внутренних и наружных поверхностей конструктивных элементов эксплуатируемых зданий	У 4.3.01 проверять техническое состояние конструктивных элементов, элементов отделки внутренних и наружных поверхностей и систем инженерного оборудования общего имущества жилого здания; З 4.3.01 методы визуального и инструментального обследования	ЛР 24 готовность к активной деятельности технологической и социальной направленности, способность инициировать, планировать и самостоятельно выполнять такую деятельность; . МРР 01 самостоятельно осуществлять познавательную деятельность, выявлять проблемы, ставить и формулировать собственные задачи в образовательной деятельности и жизненных ситуациях; МРР 02 самостоятельно составлять план решения проблемы с учетом имеющихся ресурсов, собственных возможностей и предпочтений; МРР 03 давать оценку новым ситуациям; МРР 05 делать осознанный выбор, аргументировать его, брать ответственность за решение; МРР 06 оценивать приобретенный опыт; МРР 11 уметь оценивать риски и	ПРБ 06 владение основными методами научного познания, используемыми в физике: проводить прямые и косвенные измерения физических величин, выбирая оптимальный способ измерения и используя известные методы оценки погрешностей измерений, проводить исследование зависимостей физических величин с использованием прямых измерений, объяснять полученные результаты, используя физические теории, законы и понятия, и делать выводы; соблюдать правила безопасного труда при проведении исследований в рамках учебного эксперимента и учебно-исследовательской деятельности с использованием цифровых измерительных устройств и лабораторного оборудования; сформированность представлений о методах получения научных астрономических знаний; ПРБ 07 сформированность умения решать расчетные задачи с явно заданной физической моделью, используя физические законы и принципы; на основе анализа условия задачи выбирать физическую модель, выделять физические величины и формулы, необходимые для ее решения, проводить расчеты и оценивать реальность полученного значения физической величины; решать качественные задачи, выстраивая логически непротиворечивую цепочку рассуждений с опорой на изученные законы,

		<p>своевременно принимать решения по их снижению</p>	<p>закономерности и физические явления; ПРб 10 овладение умениями работать в группе с выполнением различных социальных ролей, планировать работу группы, рационально распределять деятельность в нестандартных ситуациях, адекватно оценивать вклад каждого из участников группы в решение рассматриваемой проблемы; ПРу 07 сформированность умений исследовать и анализировать разнообразные физические явления и свойства объектов, проводить самостоятельные исследования в реальных и лабораторных условиях, читать и анализировать характеристики приборов и устройств, объяснять принципы их работы; ПРу 09 сформированность умения решать расчетные задачи с явно заданной и неявно заданной физической моделью: на основании анализа условия выбирать физические модели, отвечающие требованиям задачи, применять формулы, законы, закономерности и постулаты физических теорий при использовании математических методов решения задач, проводить расчеты на основании имеющихся данных, анализировать результаты и корректировать методы решения с учетом полученных результатов; решать качественные задачи, требующие применения знаний из разных разделов школьного курса физики, а также интеграции знаний из других предметов естественнонаучного цикла: выстраивать логическую цепочку рассуждений с опорой на изученные законы, закономерности и физические явления; ПРу 13 сформированность мотивации к будущей</p>
--	--	--	--

			профессиональной деятельности по специальностям физико-технического профиля
--	--	--	--

1.2 Система контроля и оценки освоения программы общеобразовательной дисциплины

1.2.1. Формы промежуточной аттестации по ООД

Общеобразовательная дисциплина	Формы промежуточной аттестации
ООД.06 Физика	Экзамен

1.2.2. Организация текущего контроля успеваемости, промежуточной аттестации по итогам освоения программы общеобразовательной дисциплины.

Контроль и оценка результатов обучения осуществляется преподавателем в процессе проведения практических занятий и лабораторных работ, тестирования, а также выполнения обучающимися индивидуальных заданий. Результаты обучения определяют, что обучающиеся должны знать, понимать и демонстрировать по завершении изучения дисциплины.

Для формирования, контроля и оценки результатов освоения учебной дисциплины используется система оценочных мероприятий, представляющая собой комплекс учебных мероприятий, согласованных с результатами обучения и сформулированных с учетом ФГОС СОО (предметные результаты по дисциплине) и ФГОС СПО.

2. Задания для контроля и оценки освоения программы общеобразовательной дисциплины

2.1.1. Оценочные материалы для входного контроля

Рекомендации по переводу первичных баллов в отметки по пятибалльной шкале

Максимальное число баллов, которое можно получить за правильное выполнение входной контрольной работы, составляет **10 баллов** (1 балл за каждое правильно выполненное задание).

Отметка по пятибалльной шкале	Первичные баллы
«2»	0 – 4
«3»	5 – 7
«4»	8 – 9
«5»	10

Контрольная работа

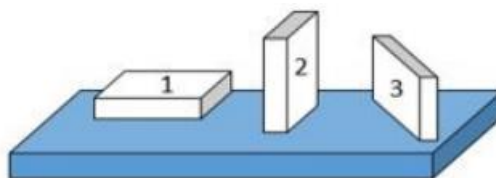
1. На рисунке показана мензурка с жидкостью. Выберите правильное утверждение.

- 1) Цена деления мензурки равна 2 мл.
- 2) Объем жидкости в мензурке больше 25 мл.
- 3) Цена деления мензурки равна 0,5 мл.
- 4) Мензурка – прибор для измерения объема газообразных тел.



2. На столе находятся три бруска одинаковых размеров и массы. Какой из них оказывает на стол меньшее давление?

- 1) 1.
- 2) 2.
- 3) 3.
- 4) Бруски оказывают одинаковое давление.



3. Установите соответствие между физическими понятиями и примерами. К каждой позиции первого столбца подберите соответствующую позицию из второго столбца и запишите в таблицу выбранные цифры под соответствующими буквами.

ФИЗИЧЕСКИЕ ПОНЯТИЯ	ПРИМЕРЫ
А) физическая величина	1) теплопередача
Б) единица физической величины	2) работа силы
В) прибор для измерения физической величины	3) конвекция
	4) манометр
	5) миллиметр

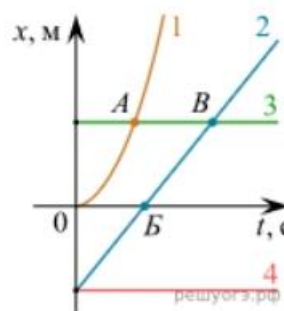
Запишите в ответ цифры, расположив их в порядке, соответствующем буквам

А	Б	В

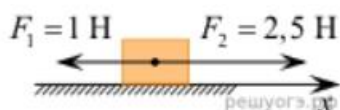
4. На рисунке представлены графики зависимости координаты x от времени t для четырёх тел, движущихся вдоль оси Ox .

Используя рисунок, выберите из предложенного перечня два верных утверждения. Укажите их номера.

- 1) Точка В соответствует встрече тел 2 и 3.
- 2) В точке Б направление скорости тела 2 изменилось на противоположное.
- 3) Тело 2 движется равноускоренно.
- 4) Тело 3 движется равномерно прямолинейно.
- 5) В начальный момент времени тела 2 и 4 имели одинаковые координаты.



5. На покоящееся тело, находящееся на гладкой горизонтальной плоскости, в момент времени $t = 0$ начинают действовать две горизонтальные силы (см. рис.). Определите, как после этого изменяются со временем модуль скорости тела и модуль ускорения тела.



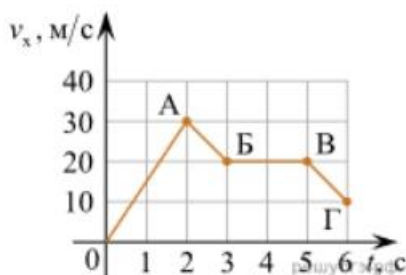
Для каждой величины определите соответствующий характер изменения:

- 1) увеличивается
- 2) уменьшается
- 3) не изменяется

Запишите в таблицу выбранные цифры для каждой физической величины. Цифры в ответе могут повторяться.

Модуль скорости	Модуль ускорения

6. Дан график зависимости проекции скорости тела от времени. Какой участок графика соответствует равномерному движению тела?

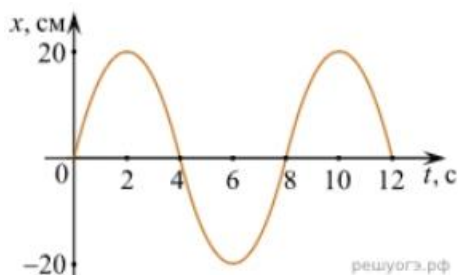


1. ОА
2. АВ
3. БВ
4. ВГ

7. Установите соответствие между формулами для расчёта физических величин и названиями этих величин. В формулах использованы обозначения: m — масса тела; v — скорость тела; a — ускорение тела. К каждой позиции первого столбца подберите соответствующую позицию второго столбца и запишите в таблицу выбранные цифры под соответствующими буквами.

ФОРМУЛА	ФИЗИЧЕСКАЯ ВЕЛИЧИНА
А) mv	1) работа силы
Б) ma	2) модуль импульса тела
	3) модуль равнодействующей силы
	4) давление

8. На рисунке представлен график зависимости координаты тела от времени.



Амплитуда и период колебаний равны:

- 1) 20 см; 4 с 2) 0,2 м; 6 с 3) 0,2 м; 8 с 4) 20 см; 12 с.

9. Установите соответствие (логическую пару). К каждой строке, отмеченной буквой, выберите формулу, обозначенную цифрой. Запишите в таблицу выбранные цифры под соответствующими буквами.

А) Закон Гука

Б) Закон всемирного тяготения

В) Второй закон Ньютона

Г) Сила Ампера

1. $G mM / r^2$

2. $Bl\sin\alpha$

3. $k \Delta l$

4. U / R

5. ma

А	Б	В	Г

10. Сколько нейтронов содержит ядро изотопа магния ${}^{25}_{12}\text{Mg}$?

- 1) 25 2) 12 3) 37 4) 13.

Эталоны ответов

1	2	3	4	5	6	7	8	9	10
3	1	А – 2 Б – 5 В – 4	15	13	3	А – 2 Б – 3	3	А – 3 Б – 1 В – 5 Г – 2	4

2.1.2. Оценочные материалы для текущего контроля

Рекомендации по переводу процентов выполнения задания в отметки по пятибалльной шкале

Максимальное число баллов, которое можно получить за правильное выполнение всей тестовой работы, составляет **12 баллов** (по теме «Волновые свойства света» – **13 баллов**). Тестовое задание оценивается **1 баллом**, задание с профессиональной направленностью – **2 баллами**.

Отметка по пятибалльной шкале	% выполнения задания	Первичные баллы	
«2»	меньше 50%	0 – 5	0 – 6
«3»	50% - 70%	6 – 8	7 – 9
«4»	71% - 90%	9 – 10	10 – 11
«5»	91% - 100%	11 – 12	12 – 13

Тест по теме «Агрегатные состояния вещества»

1. С увеличением относительной влажности разность показаний сухого и влажного термометров психрометра...

- 1) уменьшится.
- 2) увеличится.
- 3) не изменится.

2. Один моль влажного воздуха находится в ненасыщенном состоянии при температуре T и давлении p . Температуру газа изобарно увеличили. Как изменились при этом относительная влажность воздуха и точка росы?

Для каждой величины определите соответствующий характер изменения:

- 1) увеличилась
- 2) уменьшилась
- 3) не изменилась

Запишите в таблицу выбранные цифры для каждой физической величины.

Цифры в ответе могут повторяться.

Относительная влажность воздуха	Точка росы

3. С помощью какого прибора можно измерить относительную влажность воздуха.



1)



2)



3)



4)

4. Стекланную пластинку подвесили к динамометру. После этого ею прикоснулись к поверхности жидкости и оторвали от нее. Для какой жидкости – ртути, воды или керосина – динамометр покажет в момент отрыва силу больше?

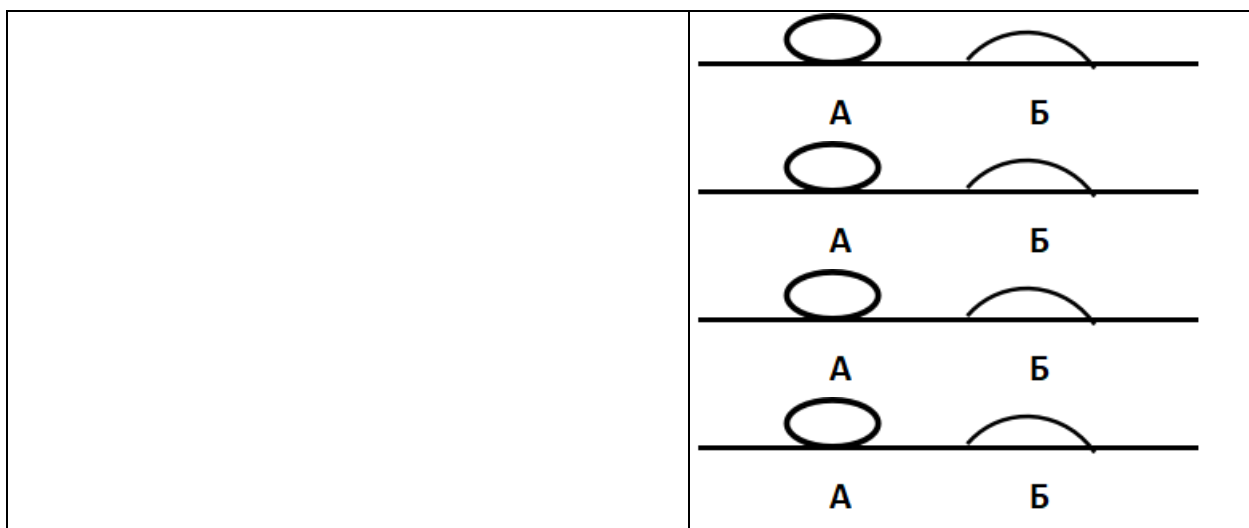
- 1) Для воды.
- 2) Для ртути.
- 3) Для керосина.
- 4) Показания будут одинаковые.

5. В двух капиллярных трубках одинакового радиуса находится вода и спирт (плотность спирта равна 800 кг/м^3 ; плотность воды – 1000 кг/м^3). Одна из этих жидкостей поднялась на 10 мм выше, чем другая. Выберите правильное утверждение.

- 1) Спирт поднялся выше, чем вода.
- 2) Вода поднялась выше, чем спирт.
- 3) Если радиус уменьшить, разность уровней жидкости уменьшится.
- 4) Среди утверждений нет правильного.

6. На стекле находятся капли воды и ртути. На каком рисунке ртуть?

1) А, т.к. ртуть смачивает стекло.	
2) А, т.к. ртуть не смачивает стекло.	
3) Б, т.к. ртуть смачивает стекло.	
4) Б, т.к. ртуть не смачивает стекло.	



7. Какое из перечисленных свойств характерно только для кристаллических тел?

- 1) Изотропность.
- 2) Отсутствие определенной температуры плавления.
- 3) Существование определенной температуры плавления.
- 4) Текучесть.

8. Какого вида деформацию испытывает стена здания?

- 1) Деформацию кручения.
- 2) Деформацию сжатия.
- 3) Деформацию сдвига.
- 4) Деформацию растяжения.

9. Какая из приведенных ниже формул выражает закон Гука?

- 1) $E = \sigma |\epsilon|$.
- 2) $\sigma = E / |\epsilon|$.
- 3) $\sigma = E |\epsilon|$.
- 4) $\sigma = |\epsilon| / E$.

10. Выберите все верные утверждения о физических явлениях, величинах и закономерностях. Запишите цифры, под которыми они указаны.

- 1) В герметически закрытом сосуде находятся вода и водяной пар. При нагревании сосуда концентрация молекул водяного пара увеличится.
- 2) Психрометр – прибор для измерения абсолютной влажности.
- 3) Точка росы – температура, при которой водяной пар становится насыщенным.
- 4) Пластическими называются деформации, которые полностью исчезают после прекращения действия внешних сил.
- 5) Все кристаллические тела анизотропны.

11. Вопрос с профессиональной направленностью:

Грунтовка — состав, наносимый первым слоем на подготовленную к окраске или отделке поверхность. Для чего под покраску, под шпаклёвку, перед оклейкой обоев всегда стены грунтуют?

Эталоны ответов

1	2	3	4	5	6	7	8	9	10
1	23	4	1	1	2	3	2	3	135

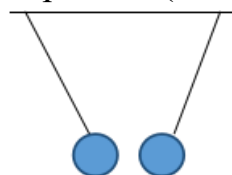
Тест по теме «Электростатика»

1. Как изменится сила взаимодействия двух точечных электрических зарядов при уменьшении расстояния между ними вдвое?

- 1) Не изменится.
- 2) Увеличится в 4 раза.
- 3) Уменьшится в 4 раза.
- 4) Уменьшится в 2 раза.

2. Что можно сказать о зарядах данных шариков? (см. рис.)

- 1) Оба шарика заряжены положительно.
- 2) Оба шарика заряжены отрицательно.
- 3) Один шарик заряжен положительно, другой – отрицательно.
- 4) Шарика имеют заряды одного знака.



3. В ядре атома свинца 207 частиц. Вокруг ядра обращается 82 электрона. Сколько нейтронов и протонов в ядре этого атома?

- 1) 82 протона, 125 нейтронов.
- 2) 125 протонов, 82 нейтрона.
- 3) 82 протона, 207 нейтронов.
- 4) 207 протонов, 82 нейтрона.

4. Как изменится напряженность электрического поля в некоторой точке от точечного заряда при увеличении заряда в 4 раза?

- 1) Увеличится в 16 раз.
- 2) Увеличится в 2 раза.
- 3) Увеличится в 4 раза.
- 4) Не изменится.

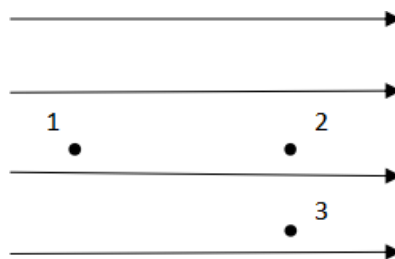
5. Электрон перемещается в поле, силовые линии которого показаны на рисунке. Выберите правильное утверждение.

1) При перемещении электрона из точки 2 в точку 3 электрическое поле совершает положительную работу.

2) При перемещении электрона по траектории 1-2-3-1 электрическое поле совершает отрицательную работу.

3) При перемещении электрона из точки 1 в точку 2 электрическое поле совершает отрицательную работу.

4) При перемещении электрона из точки 2 в точку 3 электрическое поле совершает отрицательную работу.



6. Какое из приведённых ниже выражений характеризует работу электрического поля по перемещению заряда?

1) q/U . 2) $E\Delta d$. 3) qU . 4) $E/\Delta d$.

7. Какая физическая величина определяется отношением потенциальной энергии электрического заряда в электрическом поле к величине этого заряда?

- 1) Потенциал электрического поля.
- 2) Напряженность электрического поля.
- 3) Емкость.
- 4) Работа электростатического поля.

8. Воздушный конденсатор опускают в керосин с диэлектрической проницаемостью $\epsilon = 2$.

Выберите правильное утверждение.

- 1) Емкость конденсатора уменьшится в 4 раза.
- 2) Емкость конденсатора уменьшится в 2 раза.
- 3) Емкость конденсатора увеличится в 2 раза.
- 4) Емкость конденсатора не изменится.

9. Как изменится энергия электрического поля конденсатора, если напряжение между его обкладками уменьшить в 2 раза?

- 1) Уменьшится в 2 раза.

- 2) Уменьшится в 4 раза.
- 3) Увеличится в 2 раза.
- 4) Увеличится в 4 раза.

10. Выберите все верные утверждения о физических явлениях, величинах и закономерностях. Запишите цифры, под которыми они указаны.

- 1) Напряженность – силовая характеристика электрического поля.
- 2) Электростатическое поле создают заряды, которые движутся равномерно в данной системе отсчета.
- 3) В изолированной системе алгебраическая сумма зарядов всех тел сохраняется.
- 4) Тела, через которые электрические заряды могут переходить от заряженного тела к незаряженному вследствие наличия в них свободных носителей зарядов, называются диэлектриками.

11. Вопрос с профессиональной направленностью:

При проведении строительно-отделочных работ, на предприятиях строительной индустрии для очистки воздуха от пыли и примесей используют электростатические фильтры. В них загрязненный воздух прогоняется между электродами, на которые дается высокое напряжение. Почему при этом происходит его очистка? Есть ли ограничения у такого способа очистки?

Эталоны ответов

1	2	3	4	5	6	7	8	9	10
2	3	1	3	3	3	1	3	2	13

Тест по теме «Постоянный ток»

1. Во сколько раз отличаются сопротивления двух медных проводов, если один из них имеет в 4 раза большую длину и в 2 раза большую площадь поперечного сечения, чем другой?

- 1) В 8 раз.
- 2) В 4 раза.
- 3) В 2 раза.
- 4) В 16 раз.

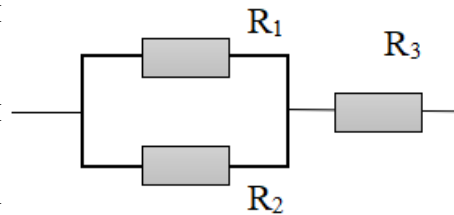
2. На рисунке изображена схема соединения проводников. Выберите правильное утверждение.

1) Резисторы R_1 и R_3 включены последовательно.

2) Резисторы R_1 и R_2 включены параллельно.

3) Резисторы R_2 и R_3 включены последовательно.

4) Резисторы R_1 и R_2 включены последовательно.



3. Какое из приведенных ниже выражений характеризует силу тока в полной цепи?

- 1) U / R . 2) $\rho l / S$. 3) $\mathcal{E} / (R + r)$. 4) $q / \Delta t$.

4. Необходимо измерить силу тока в лампе и напряжение на ней. Как следует включить по отношению к лампе амперметр и вольтметр?

- 1) Амперметр и вольтметр параллельно.
2) Амперметр последовательно, вольтметр параллельно.
3) Амперметр и вольтметр последовательно.
4) Амперметр параллельно, вольтметр последовательно.

5. Физическая величина, характеризующая работу сторонних сил по разделению заряда 1 Кл внутри источника тока, называется...

- 1) ... сила тока.
2) ... электродвижущая сила.
3) ... напряжение.
4) ... сопротивление.

6. Режим короткого замыкания в цепи возникает, когда ...

- 1) ... внешнее сопротивление цепи $R \Rightarrow 0$.
2) ... внешнее сопротивление цепи $R \Rightarrow \infty$.
3) ... внутреннее сопротивление источника тока очень мало.
4) ... внешнее сопротивление цепи равно внутреннему сопротивлению источника.

7. Параллельно или последовательно с электрическим бытовым прибором в квартире включают плавкий предохранитель на электрическом щите?

- 1) Независимо от электрического прибора.
2) Параллельно.
3) Последовательно.

4) Среди ответов нет верного.

8. Электрическая цепь состоит из источника тока, амперметра и лампы. Изменится ли показание амперметра, если в цепь включить параллельно ещё такую же лампу? Выберите правильное утверждение.

- 1) Уменьшится, так как сопротивление цепи возрастет.
- 2) Увеличится, так как сопротивление цепи уменьшится.
- 3) Не изменится.

9. Мощность электрического тока на участке цепи определяется следующим выражением:

- 1) $I \cdot U$.
- 2) $I \cdot R$.
- 3) $I \cdot U \cdot t$.
- 4) U / R .

10. Последовательно соединенные медная и стальная проволоки одинаковой длины и сечения подключены к аккумулятору (удельное сопротивление меди $1,7 \cdot 10^{-8}$ Ом·м; удельное сопротивление стали $12 \cdot 10^{-8}$ Ом·м). В какой из них выделится большее количество теплоты за одинаковое время?

- 1) В медной.
- 2) В стальной.
- 3) Количество теплоты одинаковое.

11. Вопрос с профессиональной направленностью:

Какой провод, медный или алюминиевый, нужно использовать для электропроводки в квартире? Почему?

Эталоны ответов

1	2	3	4	5	6	7	8	9	10
3	2	3	2	2	1	3	2	1	2

Тест по теме «Ток в различных средах»

1. Электрический ток в газах создается движением ...

- 1) ... свободных электронов.
- 2) ... молекул.
- 3) ... электронов, положительных и отрицательных ионов.
- 4) ... дырок.

2. Укажите прибор, в котором можно создать ток только в одном направлении.

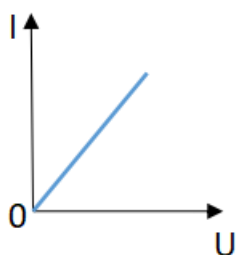
- 1) Конденсатор.
- 2) Резистор.
- 3) Полупроводниковый диод.
- 4) Катушка.

3. Выберите наиболее правильное продолжение фразы: «Термоэлектронная эмиссия – это явление, при котором ...»

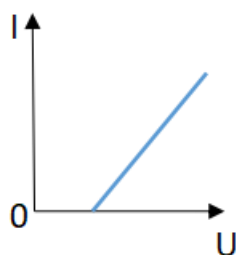
- 1) ... молекулы вылетают с поверхности проводника.
- 2) ... свободные электроны вылетают с поверхности проводника.
- 3) ... проводник заряжается, поглощая заряженные частицы из окружающей среды.
- 4) ... свободные электроны вылетают с поверхности нагретого проводника.

4. Как называется процесс выделения вещества на электродах?

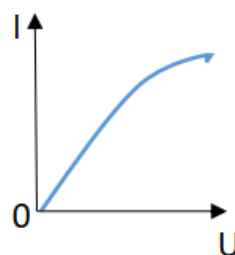
- 1) Электролитическая диссоциация.
- 2) Ионизация.
- 3) Электролиз.
- 4) Электризация.



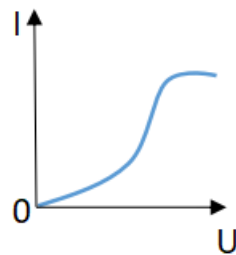
1



2



3



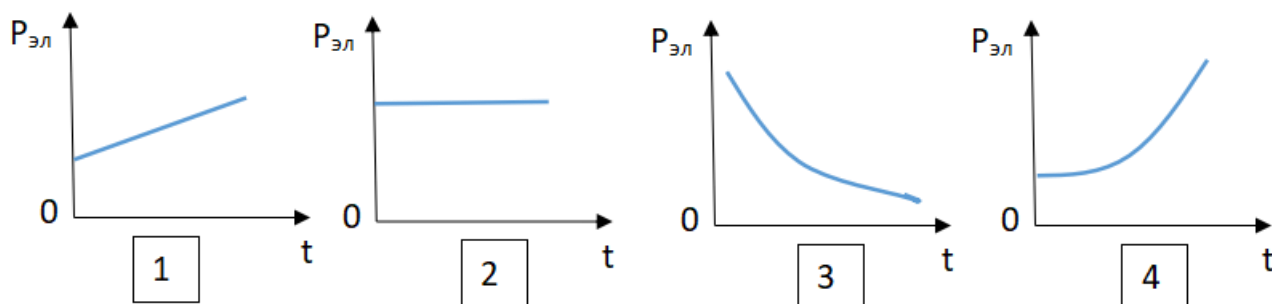
4

5. Какой из графиков соответствует вольтамперной характеристике электролитов?

6. В четырёхвалентный кремний добавили в первом опыте пятивалентный химический элемент, а во втором – трёхвалентный элемент. Каким типом проводимости в основном будет обладать полупроводник в каждом случае?

- 1) В первом – дырочной, во втором – электронной.
- 2) В первом – электронной, во втором – дырочной.
- 3) В обоих случаях электронной.
- 4) В обоих случаях дырочной.

7. Какой из графиков соответствует зависимости удельного сопротивления полупроводников от температуры?



8. Какие частицы являются носителями заряда в металлах?

- 1) Свободные электроны.
- 2) Электроны и ионы.
- 3) Ионы.
- 4) Свободные электроны и дырки.

9. Как называется процесс создания носителей заряда в жидкостях?

- 1) Электролитическая диссоциация.
- 2) Ионизация.
- 3) Электролиз.
- 4) Электризация.

10. В донорных полупроводниках электропроводность...

- 1) ... собственная.
- 2) ... примесная электронная.
- 3) ... примесная дырочная.
- 4) ... эти материалы плохо проводят электрический ток.

11. Вопрос с профессиональной направленностью:

Температура нагрева строительных конструкций определяется с помощью полупроводниковых термометров. На чем основан принцип работы данных приборов?

Эталоны ответов

1	2	3	4	5	6	7	8	9	10
3	3	4	3	2	2	3	1	1	2

Тест по теме «Электромагнитная индукция»

1. Какое из приведенных ниже выражений характеризует понятие электромагнитной индукции?

- 1) Явление, характеризующее действие магнитного поля на движущийся заряд.
- 2) Явление возникновения в замкнутом контуре электрического тока при изменении магнитного поля.
- 3) Явление возникновения ЭДС в проводнике под действием магнитного поля.

2. С помощью какого правила определяют направление индукционного тока?

- 1) Правило правой руки.
- 2) Правило буравчика.
- 3) Правило левой руки.
- 4) Правило Ленца.

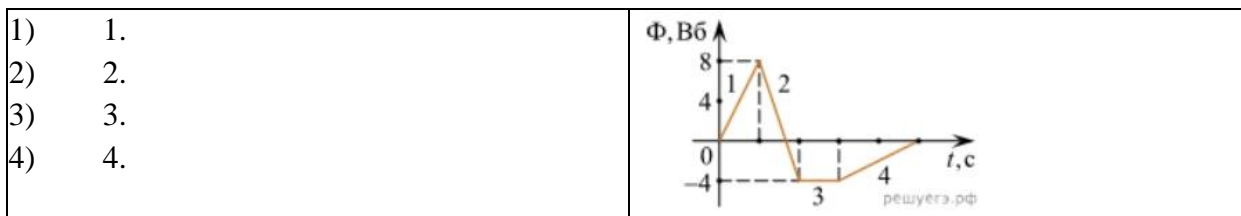
3. Укажите все правильные утверждения, которые отражают сущность явления электромагнитной индукции: «В замкнутом контуре электрический ток появляется...»

- 1) ... если магнитный поток не меняется.
- 2) ... если магнитный поток не равен нулю.
- 3) ... при увеличении магнитного потока.
- 4) ... при уменьшении магнитного потока.

4. Что определяется скоростью изменения магнитного потока через контур?

- 1) Индуктивность контура.
- 2) ЭДС индукции.
- 3) Магнитная индукция.
- 4) Индукционный ток.

5. На рисунке показан график зависимости магнитного потока, пронизывающего контур, от времени. На каком из участков графика в контуре не возникает ЭДС индукции?



6. Сила тока в катушке увеличилась в 2 раза. Выберите верное утверждение.

- 1) Индуктивность катушки увеличилась в 2 раза.
- 2) Индуктивность катушки увеличилась в $\sqrt{2}$ раз.
- 3) Индуктивность катушки уменьшилась в 2 раза.
- 4) Индуктивность катушки не изменилась.

7. Как уменьшить индуктивность катушки с железным сердечником при условии, что габариты обмотки (её длина и поперечное сечение) останутся неизменными?

- 1) Уменьшить число витков.
- 2) Уменьшить силу тока в катушке.
- 3) Вынуть железный сердечник.
- 4) Увеличить толщину обмотки.

8. Сила тока в контуре увеличилась в два раза. Укажите все правильные утверждения.

- 1) Энергия магнитного поля контура увеличилась в два раза.
- 2) Энергия магнитного поля контура увеличилась в четыре раза.
- 3) Энергия магнитного поля контура уменьшилась в два раза.
- 4) Энергия магнитного поля контура не изменилась.

9. Какое математическое выражение служит для определения ЭДС индукции в замкнутом контуре?

- 1) $-\Delta\Phi / \Delta t$. 2) $IB\Delta l \sin\alpha$. 3) $BScos\alpha$. 4) $BSsina$.

10. Как нужно изменить индуктивность контура, для того чтобы при неизменном значении силы тока в нём энергия магнитного поля уменьшилась в 4 раза.

- 1) Уменьшить в два раза.
- 2) Уменьшить в четыре раза.
- 3) Увеличить в два раза.
- 4) Увеличить в четыре раза.

11. Вопрос с профессиональной направленностью:

В процессе строительства прокладывают различные коммуникационные кабели и трубы. Подземный кабель, питающий ток предприятия, жилые дома и другие здания и сооружения не разрешается прокладывать вблизи газовых, водопроводных и теплофикационных линий. Объясните почему?

Эталоны ответов

1	2	3	4	5	6	7	8	9	10
2	4	34	2	3	4	3	2	1	2

Тест по теме «Механические колебания и волны»

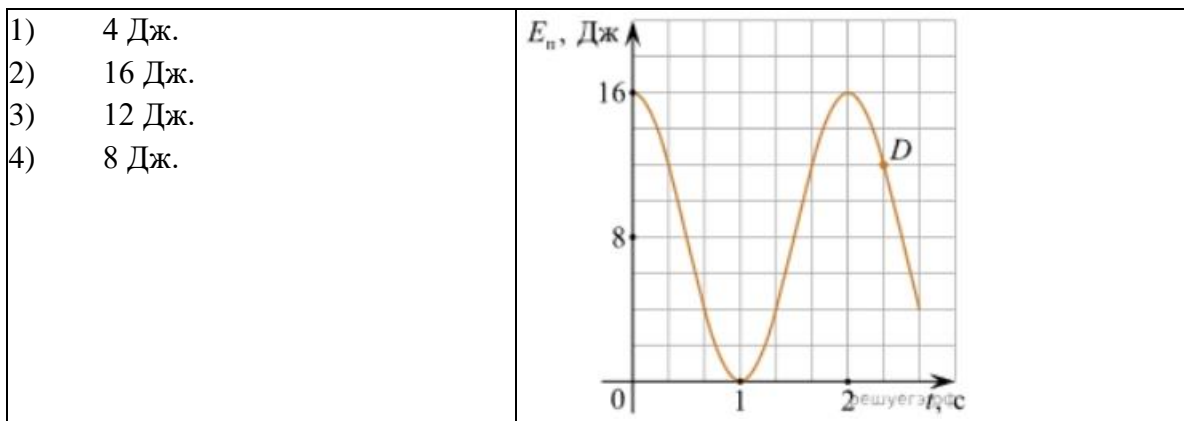
1. Какие из перечисленных ниже колебаний являются вынужденными? Укажите все правильные ответы.

- 1) Колебания качелей, раскачиваемых человеком, стоящим на земле.
- 2) Колебания груза на нити, один раз отведенного от положения равновесия и отпущенного.
- 3) Колебания диффузора громкоговорителя во время работы приемника.
- 4) Колебания чашек рычажных весов.

2. Подвешенный на нити груз совершает малые колебания. Считая колебания незатухающими, укажите все правильные утверждения.

- 1) Чем длиннее нить, тем больше частота колебаний.
- 2) При прохождении грузом положения равновесия скорость груза максимальна.
- 3) Груз совершает периодическое движение.
- 4) Период колебаний зависит от амплитуды.

3. На рисунке представлен график зависимости потенциальной энергии математического маятника (относительно положения его равновесия) от времени. Какова полная механическая энергия маятника в момент времени, соответствующий на графике точке *D*?



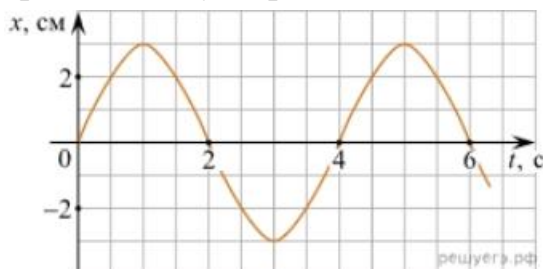
4. Какое из приведенных ниже выражений определяет период колебаний груза массой m , подвешенного на пружине жесткостью k ?

- 1) $2\pi\sqrt{\frac{l}{g}}$ 2) $2\pi\sqrt{\frac{m}{k}}$ 3) $\frac{1}{2\pi}\sqrt{\frac{g}{l}}$ 4) $\frac{1}{2\pi}\sqrt{\frac{k}{m}}$

5. Как изменится период колебаний математического маятника, если длину нити уменьшить в 4 раза?

- 1) Уменьшится в 4 раза. 3) Увеличится в 4 раза.
 2) Уменьшится в 2 раза. 4) Увеличится в 2 раза.

6. На рисунке приведен график гармонических колебаний. Укажите все правильные утверждения.



- | | |
|------------------------------------|-----|
| 1) Амплитуда колебаний равна 2 см. | |
| 2) Период колебаний 2 с. | |
| 3) Частота колебаний 0,5 Гц. | |
| 4) Среди утверждений | нет |
| правильного | |

7. Каковы свойства продольных волн? Укажите все правильные ответы.

- 1) Эти волны могут распространяться только в газах.
 2) Продольные волны представляют собой чередующиеся разрежения и сжатия.
 3) Частицы среды при колебаниях смещаются вдоль направления распространения волны.
 4) Частицы среды при колебаниях смещаются перпендикулярно направлению распространения волны.

8. В каких направлениях совершаются колебания в поперечной волне?

- 1) Во всех направлениях.

- 2) Только по направлению распространения волны.
- 3) Только перпендикулярно распространению волны.
- 4) Среди ответов нет правильного.

9. Установите соответствие между примерами и физическими явлениями, которые эти примеры иллюстрируют. Для каждого примера проявления физических явлений из первого столбца подберите соответствующее название физического явления из второго столбца.

ПРИМЕРЫ	ФИЗИЧЕСКИЕ ЯВЛЕНИЯ
А) эхо в лесу	1) Огибание звуком препятствия
Б) определение глубины водоёма с помощью навигационного прибора эхолота	2) Явление полного внутреннего отражения
	3) Отражение света
	4) Отражение звука от препятствия

Запишите в таблицу выбранные цифры под соответствующими буквами.

А	Б

10. Какие из перечисленных ниже волн являются поперечными? Укажите все правильные ответы.

- 1) Волны на поверхности воды.
- 2) Звуковые волны в газах.
- 3) Радиоволны.

11. Вопрос с профессиональной направленностью:

Степень необходимости звукоизоляции перекрытий зависит от характеристик используемых в строительстве материалов и соблюдения всех технологических норм. От каких параметров зависит скорость затухания звука в среде? Какие материалы нужно использовать для звукоизоляции?

Эталоны ответов

1	2	3	4	5	6	7	8	9	10
1	23	2	2	2	4	23	3	44	13

Тест по теме «Электромагнитные колебания и волны»

1. Как изменится частота электромагнитных колебаний в контуре $L - C$, если емкость конденсатора увеличить в четыре раза?

- 1) Увеличится в 4 раза.
- 2) Увеличится в 2 раза.

3) Уменьшится в 4 раза.

4) Уменьшится в 2 раза.

2. Значение силы переменного тока, измеренное в амперах, задано уравнением $i = 0,1 \sin 100\pi t$. Укажите все правильные утверждения.

1) Амплитуда силы тока 0,1 А.

2) Период равен 100 с.

3) Частота равна 50 Гц.

4) Циклическая частота 100 рад/с.

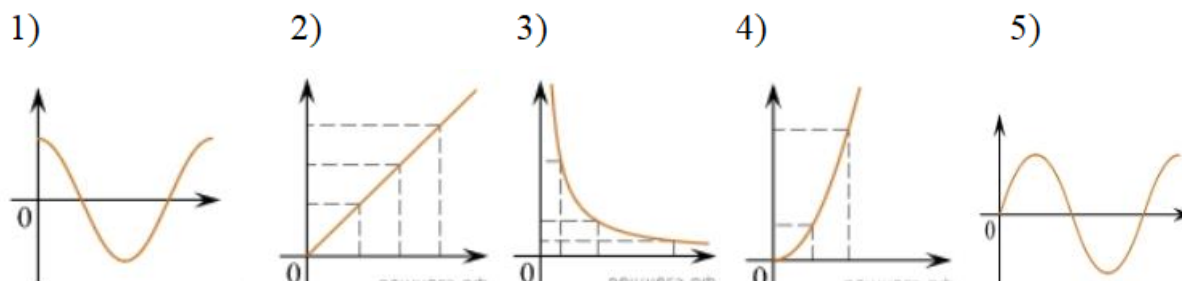
3. Даны следующие зависимости величин:

А) Зависимость напряжения на конденсаторе от времени в колебательном контуре, учитывая, что в начальный момент времени конденсатор заряжен.

Б) Зависимость энергии магнитного поля катушки с током от силы тока в ней.

В) Зависимость длины излучаемой электромагнитной волны от частоты колебаний заряда в металлическом проводнике.

Установите соответствие между этими зависимостями и видами графиков, обозначенных цифрами 1–5. Для каждой зависимости А–В подберите соответствующий вид графика и запишите в таблицу выбранные цифры под соответствующими буквами.



А	Б	В

Ответ:

4. Каким образом осуществляется передача электрической энергии из первичной обмотки трансформатора во вторичную обмотку? Укажите все правильные ответы.

1) Через провода, соединяющие обмотки трансформатора.

2) С помощью переменного магнитного поля, пронизывающего обе катушки.

3) С помощью электромагнитных волн.

4) Правильных ответов нет.

5. Какое из приведенных ниже выражений определяет понятие электромагнитное поле?

- 1) Процесс распространения колебаний заряженных частиц.
- 2) Особая форма материи, осуществляющая взаимодействие между заряженными частицами.
- 3) Особая форма материи, осуществляющая взаимодействие между любыми частицами.

6. В первичной обмотке трансформатора 100 витков, во вторичной обмотке – 20. Выберите все правильные утверждения.

- 1) Трансформатор является понижающим.
- 2) Трансформатор является повышающим.
- 3) Коэффициент трансформации равен 0,2.
- 4) Коэффициент трансформации равен 5.

7. Продолжите фразу: «Электромагнитная волна – это ...». Выберите все правильные утверждения.

- 1) ... процесс распространения колебаний электрической напряженности и магнитной индукции.
- 2) ... кратчайшее расстояние между двумя точками, колеблющимися в одинаковых фазах.
- 3) ... процесс распространения колебаний заряженных частиц.
- 4) ... процесс распространения электромагнитного поля от источника колебаний в пространстве.

8. Как ориентированы векторы магнитной индукции \vec{B} , электрической напряженности \vec{E} и скорости \vec{c} по отношению друг к другу в электромагнитной волне?

- 1) $\vec{B} \perp \vec{E} \parallel \vec{c}$.
- 2) $\vec{B} \perp \vec{c}; \vec{E} \parallel \vec{c}$.
- 3) $\vec{B} \perp \vec{E} \perp \vec{c}$.
- 4) $\vec{B} \parallel \vec{E} \parallel \vec{c}$.

9. Какое устройство в приёмнике Попова регистрирует приём электромагнитных волн?

- 1) Электромагнитное реле.
- 2) Когерер.
- 3) Антенна.
- 4) Электрический звонок.

10. Продолжите фразу: «Процесс наложения колебаний одной частоты на колебания другой частоты называется...».

- 1) ... радиосвязь.
- 2) ... детектирование.
- 3) ... модуляция.
- 4) ... радиолокация.

11. Вопрос с профессиональной направленностью:

При строительстве жилых домов необходимо учитывать все свойства материалов, в том числе и для защиты от электромагнитных полей. Какие вещества лучше отражают электромагнитные волны?

Эталоны ответов

1	2	3	4	5	6	7	8	9	10
4	13	А – 1 Б – 4 В – 3	2	2	14	134	3	2	3

Тест по теме «Природа света»

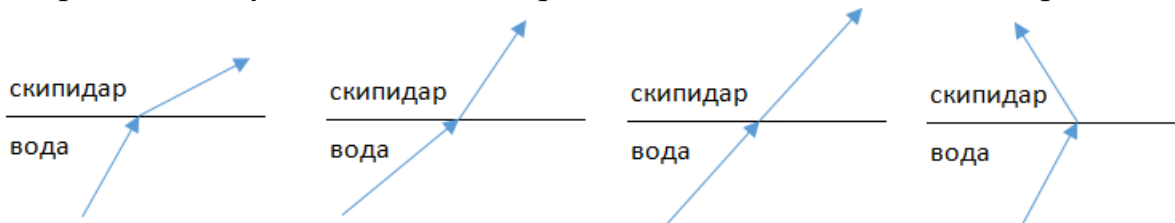
1. При переходе света из вакуума в прозрачную среду с абсолютным показателем преломления $n = 2$ скорость распространения...

- 1) ... увеличивается в 2 раза.
- 2) ... остается неизменной.
- 3) ... уменьшается в 2 раза.

2. Для нахождения предельного угла при падении луча на границу «стекло-вода» нужно использовать формулу. Выберите все правильные ответы.

- 1) $\sin \alpha_0 = n_c / n_b$. 2) $\sin \alpha_0 = n_c \cdot n_b$. 3) $\sin \alpha_0 = n_b / n_c$.

3. Луч переходит из воды в скипидар. На каком из рисунков правильно изображен ход луча? Показатель преломления воды 1,33, скипидара – 1,6.



- 1) 2) 3) 4)

4. Угол падения луча равен 50° . Угол отражения луча равен.

- 1) 90° . 2) 40° . 3) 50° . 4) 100° .

5. Предмет находится между фокусом F и двойным фокусом $2F$ рассеивающей линзы. Изображение предмета ...

- 1) ... мнимое, прямое, увеличенное.
- 2) ... действительное, перевернутое, увеличенное.
- 3) ... мнимое, прямое, уменьшенное.
- 4) ... действительное, перевернутое, уменьшенное.

6. Световой пучок выходит из стекла в воздух. Что происходит при этом с частотой электромагнитных колебаний в световой волне и скоростью их распространения?

- 1) Частота и скорость увеличиваются.
- 2) Частота – увеличивается, скорость – уменьшается.
- 3) Частота и скорость не изменяются.
- 4) Частота – не изменяется, скорость – увеличивается.

7. Физическая величина, равная отношению светового потока, падающего на поверхность, к площади этой поверхности, называется ...

- 1) ... силой света.
- 2) ... яркостью.
- 3) ... освещенностью.
- 4) ... телесным углом.

8. Укажите точку, в которой находится изображение светящейся точки S (см. рисунок), создаваемое тонкой собирающей линзой.

<ol style="list-style-type: none"> 1) 1. 2) 2. 3) 3. 4) 4. 	
--	--

9. Установите соответствие между оптическим прибором (устройством) и типом изображения, полученным с его помощью.

Оптические приборы	Тип изображения
А) Мультимедиа проектор	1) Уменьшенное, мнимое.
Б) Дверной глазок	2) Увеличенное, действительное.
	3) Уменьшенное, действительное.
	4) Увеличенное, мнимое.

А	Б

О т в е т:

10. Выберите все верные утверждения о физических явлениях, величинах и закономерностях. Запишите цифры, под которыми они указаны.

- 1) В однородной прозрачной среде свет распространяется прямолинейно.
- 2) При преломлении электромагнитных волн на границе двух сред скорость волны не изменяется.
- 3) Явление полного внутреннего отражения может наблюдаться только при углах падения больше предельного.
- 4) Собирающая линза может давать как мнимые, так и действительные изображения.

11. Вопрос с профессиональной направленностью:

В помещении для создания определенного интерьера используют декоративные лампы. Какая из ламп – красная или зеленая – будет испускать больший световой поток, если их мощности одинаковы?

Эталоны ответов

1	2	3	4	5	6	7	8	9	10
3	3	2	3	3	4	3	2	21	134

Тест по теме «Волновые свойства света»

1. Как изменится длина волны красного излучения при переходе света из воздуха в воду?

- 1) Уменьшается.
- 2) Увеличивается.
- 3) Не изменяется.

2. Какое из приведенных ниже выражений определяет понятие интерференции?

- 1) Наложение когерентных волн.
- 2) Разложение света в спектр при преломлении.
- 3) Огибание волной препятствий.

3. Какое из наблюдаемых явлений объясняется дифракцией света?

- 1) Излучение света лампой накаливания.

- 2) Радужная окраска компакт-дисков.
 - 3) Радужная окраска тонких мыльных пленок.
 - 4) Радуга.
- 4.** Свет какого цвета меньше других отклоняется призмой спектроскопа?
- 1) Фиолетового.
 - 2) Синего.
 - 3) Зеленого.
 - 4) Красного.
- 5.** Какие из приведенных ниже выражений являются условием наблюдения главных максимумов в спектре дифракционной решетки с периодом d под углом φ ?
- 1) $d \sin \varphi = k \lambda$.
 - 2) $d \cos \varphi = k \lambda$.
 - 3) $d \sin \varphi = (2k + 1) \lambda/2$.
 - 4) $d \cos \varphi = (2k + 1) \lambda/2$.
- 6.** Какое явление доказывает поперечность световых волн?
- 1) Дисперсия.
 - 2) Отражение.
 - 3) Преломление.
 - 4) Поляризация.
- 7.** Какое из перечисленных ниже электромагнитных излучений имеет наименьшую длину волны?
- 1) Излучение видимого спектра.
 - 2) Радиоволны.
 - 3) Рентгеновское излучение.
 - 4) Ультрафиолетовое излучение.
- 8.** Укажите все правильные ответы. Две световые волны являются когерентными, если ...
- 1) ... волны имеют одинаковую частоту ($\nu_1 = \nu_2$).
 - 2) ... волны имеют постоянную разность фаз колебаний ($\Delta\varphi = \text{const}$).
 - 3) ... волны имеют одинаковую частоту ($\nu_1 = \nu_2$) и постоянную разность фаз колебаний ($\Delta\varphi = \text{const}$).
 - 4) ... волны имеют разную частоту ($\nu_1 \neq \nu_2$) и постоянную разность фаз колебаний ($\Delta\varphi = \text{const}$).

- 1) В атоме электроны движутся по круговым орбитам и излучают при этом электромагнитные волны.
- 2) Атом может находиться только в одном из стационарных состояний, в стационарных состояниях атом энергию не излучает.
- 3) Атом состоит из ядра и электронов. Заряд и почти вся масса атома сосредоточены в ядре.
- 4) При переходе из одного стационарного состояния в другое атом поглощает или излучает квант электромагнитного излучения.

2. Какое явление используется в оптических квантовых генераторах?

А. Спонтанное излучение.

Б. Индуцированное излучение.

- 1) А.
- 2) Б.
- 3) А и Б.
- 4) Ни А, ни Б.

3. Сравните силы ядерного притяжения между двумя протонами F_{pp} , двумя нейтронами F_{nn} , а также между протоном и нейтроном F_{pn} .

- 1) $F_{nn} > F_{pn} > F_{pp}$.
- 2) $F_{nn} \approx F_{pn} > F_{pp}$.
- 3) $F_{nn} \approx F_{pn} \approx F_{pp}$.
- 4) $F_{nn} < F_{pn} < F_{pp}$.

4. Что означают цифры у ядра атома азота $^{14}_7\text{N}$?

- 1) 7 – число электронов, 14 – число протонов.
- 2) 7 – число нейтронов, 14 – число протонов.
- 3) 7 – число протонов, 14 – число протонов и нейтронов.
- 4) 7 – число электронов, 14 – число нейтронов.

5. Что представляет собой β -излучение?

- 1) Поток быстрых электронов.
- 2) Поток нейтронов.
- 3) Поток квантов электромагнитного излучения.
- 4) Поток ядер гелия.

6. Элемент ^A_ZX испытал α -распад. Какой заряд и массовое число будет у нового элемента Y?

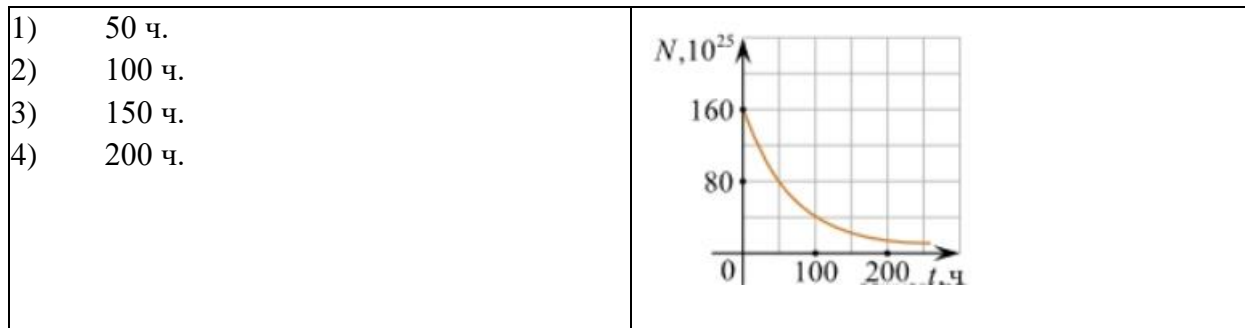
- 1) $^{A+4}_{Z+2}\text{Y}$.
- 2) $^{A-4}_{Z-2}\text{Y}$.
- 3) $^{A-2}_{Z-4}\text{Y}$.
- 4) $^{A-1}_{Z-1}\text{Y}$.

7. Каково соотношение между массой радиоактивного ядра $M_{\text{я}}$ и суммой масс свободных протонов $Z \cdot m_p$ и свободных нейтронов $N \cdot m_n$, из которых составлено это ядро. Укажите правильный ответ.

- 1) $M_{\text{я}} = (Z \cdot m_p + N \cdot m_n)$.

- 2) $M_{\text{я}} < (Z \cdot m_p + N \cdot m_n)$.
 3) $M_{\text{я}} > (Z \cdot m_p + N \cdot m_n)$.

8. Дан график зависимости числа не распавшихся ядер эрбия от времени. Каков период полураспада этого изотопа эрбия?



9. Какое из приведенных ниже выражений определяет понятие цепная ядерная реакция? Укажите правильный ответ.

- 1) Процесс самопроизвольного распада ядер атомов некоторых химических элементов.
 2) Процесс превращения атомных ядер, происходящий в результате их взаимодействия с элементарными частицами или друг с другом.
 3) Процесс деления атомных ядер некоторых химических элементов, происходящий под действием нейтронов, образующихся в процессе самой ядерной реакции.

10. Какие вещества из перечисленных ниже могут быть использованы в ядерных реакторах в качестве замедлителей нейтронов?

А. Графит. Б. Кадмий. В. Тяжелая вода. Г. Бор.

- 1) А и В. 3) А и Б.
 2) Б и Г. 4) В и Г.

11. Вопрос с профессиональной направленностью:

При строительстве осуществляют проверку вертикальности конструкций и зданий с помощью лазерных приборов – ПИЛ-1, ЛЗЦ-1, лазерного теодолита – ЛТ-75, лазерного дальномера с уровнем. Что такое лазер? Объясните принцип действия лазерных приборов.

Эталоны ответов

1	2	3	4	5	6	7	8	9	10
24	2	3	3	1	2	2	1	3	1

2.1.3 Оценочные материалы для рубежного контроля

Критерии оценки контрольных работ.

Рекомендуемые критерии оценивания **расчётных задач**:

2 балла – приведено полное правильное решение, включающее следующие элементы:

- Записаны физические закономерности, применение которых необходимо и достаточно для решения данной задачи;
- Выполнены необходимые математические преобразования и расчёты (возможно, с вычислением промежуточных величин, то есть «по частям»), получен верный ответ (при округлении погрешность не должна превышать 10%) с указанием единиц измерения.

1 балл – приведено неполное решение или решение, содержащее ошибки:

- Записаны не все необходимые для решения физические закономерности;

ИЛИ

- В записях необходимых для решения физических закономерностях имеются ошибки;

ИЛИ

Допущены ошибки в математических преобразованиях или вычислениях.

0 баллов – решение задачи полностью неверное ИЛИ отсутствует.

Рекомендуемые критерии оценивания **качественных задач**:

2 балла – приведено полное правильное решение, включающее следующие элементы:

- Верно указаны физические явления ИЛИ записаны физические закономерности, применение которых необходимо и достаточно для решения данной задачи;
- Проведены корректные рассуждения, сформулирован верный ответ.

1 балл – приведено неполное решение или решение, содержащее ошибки:

- Записаны не все необходимые для решения физические явления и закономерности;

ИЛИ

- Верно указаны все необходимые для решения физические явления и закономерности, но ответ явно не сформулирован;

ИЛИ

Указаны физические явления и закономерности, но в приведённых рассуждениях содержатся ошибки.

0 баллов – решение задачи полностью неверное ИЛИ отсутствует.

Перевод в пятибалльную систему:

«5»	«4»	«3»	«2»
11-12 баллов	8-10 баллов	5-7 баллов	4 баллов и меньше

Контрольная работа №1 «Молекулярная физика и термодинамика»

Задача №1. Определите среднюю квадратичную скорость молекул одноатомного идеального газа, находящегося под давлением $5 \cdot 10^5$ Па, если концентрация молекул 10^{25} м^{-3} , а масса каждой молекулы $3 \cdot 10^{-26} \text{ кг}$

Задача №2. Определите массу азота в сосуде, емкостью $4 \cdot 10^{-3} \text{ м}^3$, наполненного под давлением $2 \cdot 10^5$ Па при температуре 30°C .

Задача №3. За цикл тепловая машина получает от нагревателя количество теплоты 300 Дж и отдает холодильнику 250 Дж. Чему равен КПД тепловой машины?

Задачи с профессиональной направленностью

1. Если банку с побелкой оставить открытой, то через 5 суток она полностью высохнет. Определите массу воды, содержащейся в побелке, если за 1с с поверхности вылетает $4 \cdot 10^{18}$ молекул.

2. При проведении малярных работ разлили 1,5л ацетона $(\text{CH}_3)_2\text{CO}$, который полностью испарился и равномерно распределился по помещению. Определите объём помещения, если в 1 м^3 воздуха содержится $34 \cdot 10^{21}$ молекул ацетона. Какова скорость движения молекул ацетона, если температура в помещении 23°C . Плотность ацетона 790 кг/м^3

3. Облицовочные работы внутри помещений допускается выполнять при температуре воздуха не менее 10°C , влажности воздуха не более 70%. Возможно ли проведение облицовочных работ, если при температуре 16°C водяной пар имеет давление 1500 Па, давление насыщенного пара при этом равно 1800 Па.

Контрольная работа №2 «Электрическое поле. Законы постоянного тока»

Задача №1. В керосине расположен заряд в $1,5 \cdot 10^{-9}$ Кл и на расстоянии 0,006 м притягивает к себе второй заряд с силой $2 \cdot 10^{-3}$ Н. Найдите величину второго заряда.

Задача №2. Какое сечение должен иметь медный провод, если при силе протекающего по нему тока 160 А потеря напряжения составляет 8 В. Длина провода, подводящего ток к потребителю, равна 70 м.

Задача №3. Определите напряжение на зажимах батареи, если два элемента соединены параллельно. Первый элемент имеет ЭДС 2 В и внутреннее сопротивление 0,6 Ом. Второй имеет ЭДС 1,5 В и внутреннее сопротивление 0,4 Ом.

Задачи с профессиональной направленностью

1. При электроокрашивании происходит перенос заряженных отрицательно частиц лакокрасочного материала от распылителя к окрашиваемой поверхности в электрическом поле. Определите расстояние между распылителем и поверхностью, если напряженность поля 0,6 кВ/м, а разность потенциалов равна 120 В.

2.

Примонтаже осветительной электропроводки в зданиях достаточно проводов сечением 1 мм². Каково сопротивление пяти метров медной электропроводки? Удельное сопротивление меди 0,0175 Ом*мм²/м

3. ЭДС аккумулятора шуруповерта 21 В. Аккумулятор замкнут на сопротивление 11,7 Ом. Определить внутреннее сопротивление аккумулятора, если сила тока в цепи равна 1,5 А.

Контрольная работа №3

«Магнитное поле. Электромагнитная индукция»

Задача №1. Сколько витков должна содержать катушка с площадью поперечного сечения 50 см². При изменении магнитной индукции катушки от 0,2 до 0,3 Тл в течение 4 мс в ней возбуждалась ЭДС 10 В.

Задача №2. Определить время, в течение которого в обмотке выделяется количество теплоты, равное энергии магнитного поля в сердечнике электромагнита. Обмотка электромагнита имеет индуктивность 0,8 Гн, сопротивление 15 Ом и находится под постоянным напряжением.

Задача №3. Сила Лоренца, действующая на электрон, равна $5 \cdot 10^{-13}$ Н. С каким ускорением движется электрон в однородном магнитном поле (вектор

магнитной индукции перпендикулярен вектору скорости) с индукцией 0,06 Тл.

Задачи с профессиональной направленностью

1. При работе на строительных площадках часто используют громкоговорители. Принцип работы динамического громкоговорителя основан на взаимодействии проводника с магнитным полем. Определить силу, действующую на проводник с током в магнитном поле с индукцией 20 мТл, если сила тока в проводнике 70 А, а длина активной части проводника 5 см. Линии индукции поля и ток взаимно перпендикулярны.
2. В строительной индустрии применяется магнитная обработка воды затворения цементных смесей. Она увеличивает прочность, плотность, морозостойкость, снижает пористость, водопоглощение, повышает удобоукладываемость бетонной смеси. Когда диполи воды проходят через магнитное поле устройства, на них действует сила Лоренца. Определите индукцию магнитного поля, действующего на электрон, движущийся со скоростью $3 \cdot 10^6$ м/с, если сила Лоренца равна $4,8 \cdot 10^6$ Н. Угол между направлениями скорости электрона и магнитной индукции равен 90° .
3. На строительных площадках часто используют автономные генераторы переменного тока. Ротор генератора переменного тока представляет собой катушку, содержащую большое количество витков. Определите индукцию магнитного поля и время изменения магнитного потока, пронизывающего катушку, если она содержит 100 витков, каждый площадью 1200 см^2 , а магнитный поток пронизывающий один виток, равномерно изменяется на 0,3 Вб так, что ЭДС индукции равна 1,2 В.

Контрольная работа №4 «Колебания и волны»

Задача №1. Ток в колебательном контуре изменяется со временем по закону $i = 0,02 \cos 628t$. Найти индуктивность контура, зная, что емкость его конденсатора $2 \cdot 10^{-5}$ Ф.

Задача №2. Трансформатор, содержащий в первичной обмотке 720 витков, повышает напряжение с 220 В до 600 В. Определите коэффициент трансформации, число витков во вторичной обмотке? Выясните, в какой обмотке провод имеет большую площадь поперечного сечения?

Задача №3. В цепь переменного тока со стандартной частотой включена катушка с индуктивностью 80 мГн. Найдите действующее значение напряжения на данном участке цепи, если действующее значение силы тока равно 2 А.

Задачи с профессиональной направленностью

1. Цепь, состоящая из последовательно включенных активного сопротивления 120 Ом и конденсатора ёмкостью 45 мкФ, присоединена к городской сети переменного тока с частотой 50 Гц и напряжением 127 В. Определите амплитудное значение силы тока в цепи.
2. Число витков первичной обмотки трансформатора для электрического звонка равно 880 при напряжении в сети 220 В. Вторичная обмотка имеет три вывода на напряжение соответственно 4 В, 6 В и 9 В. Определите число витков во вторичной обмотке.
3. Для координации работы на стройке используют профессиональные рации для строителей. Радиосвязь осуществляется в гражданском диапазоне частот. На какой частоте работают рации, если длин волн 0,69 м.

Контрольная работа №5 «Оптика»

Задача №1. Под каким углом виден первый максимум? Дифракционная решётка содержит 600 штрихов на 1 мм. На решётку падает свет длиной волны 500 нм.

Задача №2. В некоторую точку пространства приходит излучение с оптической разностью хода волн 1,9 мкм. Определить, усилится или ослабнет свет в этой точке, если длина волны 500 нм.

Задача №3. Длина волны желтого света паров натрия в воздухе равна 589 нм. Какова длина волны желтого света паров натрия в стекле с показателем преломления 1,56.

Задачи с профессиональной направленностью

1. Скипидар применяют для разбавления лаков и красок. Предельный угол полного отражения для луча света при переходе из скипидара в воздух равен 42° . Определите скорость распространения света в скипидаре.

2. На строительной площадке, на высоте 30м установлен прожектор. Освещенность равна 10 лк. Определите светотдачу прожектора, если мощность его лампы 200Вт.
3. При отделке помещения для улучшения освещенности используют два источника света, дающие световые потоки по 300 лм каждый. Они помещены на высоте 2м и на расстоянии 1м друг от друга над горизонтальной поверхностью. Чему равна освещенность на поверхности на середине расстояния между ними и в точках под источниками света.

Контрольная работа №6 **«Квантовая физика»**

Задача №1. Найти величину запирающего напряжения для фотоэлектронов при освещении металла светом с длиной волны 350 нм. Красная граница фотоэффекта для металла $6,2 \cdot 10^{-5}$ см.

Задача №2. Рассчитайте, за какое время количество атомов йода- 131 уменьшится в 2000 раз. Период полураспада радиоактивного йода-131 равен 8 сут.

Задача №3. Рассчитайте энергию связи и удельную энергию связи, дефект массы ядра углерода $^{12}_6\text{C}$.

Задачи с профессиональной направленностью

1. Датчики движения используют для управления светом в подъезде, на входе в дом и в других местах. Кадмиевые фотоэлементы лежат в основе их устройства. Будет ли работать фотоэлемент, то есть, возникнет ли фотоэффект в кадмии под действием облучения, имеющего длину волны 450нм?

2.Лазерный нивелир используется строителями для соблюдения правильной геометрии стен, потолков, откосов, отделочниками для ровной укладки стеновых покрытий, выравнивания пола и стен, переноса на стены и потолки элементов дизайна с дизайн-проекта. Более распространены нивелиры с лазером красного цвета (650 нм). Определить мощность излучения лазерного нивелира, если за 1с излучается $9 \cdot 10^{24}$ фотонов.

3. При проведении строительных и отделочных работ используют лазерные уровни и лазерные рулетки. Мощность излучения лазерной рулетки с длиной волны $\lambda = 600$ нм равна $P = 2$ мВт. Определите число фотонов, излучаемых рулеткой за 1с.

2.2. Задания для промежуточной аттестации

Промежуточная аттестация (экзамен) проводится по окончании изучения общеобразовательной дисциплины «Физика».

Задачей проведения проверочной работы является определение уровня усвоения содержания образования по общеобразовательной дисциплине «Физика».

2.2.1 Оценочные материалы для промежуточной аттестации

Перечень экзаменационных вопросов по дисциплине «Физика»

1. Раскройте понятие механическое движение, относительность движения равномерное и равноускоренное прямолинейное движение.
2. Дайте понятие сила. Сформулируйте законы динамики Ньютона.
3. Дайте понятие импульс тела. Сформулируйте закон сохранения импульса. Приведите примеры реактивного движения в природе и его использования в технике.
4. Сформулируйте закон всемирного тяготения. Дайте понятие силы тяжести, вес тела, невесомость.
5. Раскройте сущность превращения энергии при механических колебаниях. Дайте определение свободные и вынужденные колебания, резонанс.
6. Сформулируйте основные положения молекулярно-кинетической теории строения вещества. Изложить методы определения массы и размера молекул.
7. Дайте определение идеального газа. Сформулируйте основное уравнение молекулярно-кинетической теории идеального газа. Раскройте сущность температуры и ее измерения, абсолютная температура.
8. Сформулируйте уравнение состояния идеального газа (уравнение Менделеева–Клапейрона). Дайте краткую характеристику изопроцессам.
9. Дайте понятие испарения и конденсации, насыщенного и ненасыщенного пара, влажности воздуха, измерения влажности воздуха.
10. Дайте понятие кристаллические и аморфные тела, упругие и пластические деформации твердых тел. Приведите примеры.
11. Дайте определение внутренней энергии. Сформулируйте первый закон термодинамики. Опишите особенности применения первого закона термодинамики к изопроцессам, адиабатный процесс.
12. Дайте понятие силы трения скольжения, силы упругости. Сформулируйте закон Гука.
13. Раскройте сущность газовых законов.
14. Дайте определение работа силы, кинетическая и потенциальная энергия. Сформулируйте закон сохранения механической энергии.

15. Дайте краткую характеристику агрегатных состояний вещества, теплового движения атомов и молекул. Дайте определение броуновского движения и диффузии.
16. Раскройте понятие теплопроводность, конвекция, излучение. Приведите примеры теплопередачи в природе и технике.
17. Дайте определение электрический ток, сила тока, плотность тока. Назовите условия существования электрического тока в цепи.
18. Сформулируйте Закон Ома для однородного участка цепи. Раскройте понятие сопротивление и зависимость сопротивления проводника от температуры.
19. Раскройте понятие последовательное соединение проводников и параллельное соединение проводников.
20. Сформулируйте закон Ома для неоднородного участка цепи и закон Ома для всей цепи.
21. Дайте определение работа и мощность тока. Раскройте сущность теплового действия тока, короткое замыкание.
22. Раскройте понятие электрический ток в электролитах, электрический ток в газах, электрический ток в вакууме, электрический ток в полупроводниках.
23. Дайте понятие магнитное поле и магнитное поле электрического тока. Дайте определение вектор индукции магнитного поля.
24. Раскройте сущность действия магнитного поля на проводник с током. Сформулируйте закон Ампера.
25. Раскройте понятие работа при перемещении проводника с током в магнитном поле. Дайте определение сила Лоренца.
26. Дайте определение правила правой руки. Назовите признаки, по которым вещества делятся на слабомагнитные и сильномагнитные.
27. Дайте определение магнитный поток и сформулируйте закон Фарадея.
28. Раскройте сущность явления самоиндукции, ЭДС самоиндукции, энергия магнитного поля.
29. Дайте определение электромагнитная индукция. Сформулируйте закон электромагнитной индукции, правило Ленца.
30. Дайте определение механические колебания. Назовите условия возникновения свободных механических колебаний.
31. Дайте определение гармонические колебания, смещение, период, частота, амплитуда.
32. Дайте определение математического и пружинного маятника. Назовите, от каких величин зависит период математического и пружинного маятника.
33. Приведите примеры механических колебаний и их применение в природе и технике.

34. Дайте определение вынужденных колебаний, механический резонанс.
35. Дайте определение механические волны. Назовите основные характеристики механических волн. Дайте понятие звуковые волны.
36. Дайте понятие свободные электромагнитные колебания в колебательном контуре.
37. Дайте понятие гармонические электромагнитные колебания, вынужденные электромагнитные колебания.
38. Дайте определение переменный электрический ток. Дайте понятие активное сопротивление переменного тока, индуктивное сопротивление переменного тока, емкостное сопротивление переменного тока.
39. Сформулируйте закон Ома для цепи переменного тока. Дайте определение мощности в цепи переменного тока.
40. Дайте понятие электрический резонанс в цепи переменного тока. Опишите назначение, устройство генератора переменного тока.
41. Опишите устройство, назначение трансформатора. Опишите технологию передачи электроэнергии на расстояние.
42. Дайте понятие электромагнитные волны. Раскройте сущность радиотелефонной связи.
43. Дайте определения интерференция волн, дифракция волн, дифракционная решетка. Приведите примеры.
44. Дайте определения поляризация света, дисперсия света. Приведите примеры
45. Сформулируйте законы отражения и преломления света. Дайте определение линзы. Напишите формулу тонкой линзы. Приведите примеры оптических систем.
46. Раскройте сущность квантовой гипотезы Планка. Дайте определение внешний и внутренний фотоэлектрический эффект.
47. Дайте понятие спектрального анализа. Дайте краткую характеристику шкалы электромагнитных излучений.
48. Раскройте сущность опыта Резерфорда. Дайте описание ядерной модели атома. Сформулируйте квантовые постулаты Бора.
49. Раскройте сущность гипотезы де Бройля, волновые свойства частиц. Опишите строение атомных ядер. Дайте определение изотопов. Напишите формулу энергия связи атомных ядер.
50. Дайте определение радиоактивность. Раскройте сущность правила смещения.
51. Сформулируйте закон радиоактивного распада. Дайте определение ядерные реакции.

52. Раскройте сущность деления тяжелых ядер. Дайте определение термоядерные реакции.

Практические задания:

Задачи:

1. При бомбардировке нейтронами атома азота $^{14}\text{N}_7$ испускается протон. В ядро, какого изотопа превращается ядро азота? Напишите реакцию.
2. Вычислите частоту собственных колебаний в колебательном контуре при емкости $0,88\text{мкФ}$ и индуктивности 12мГн .
3. Какое количество теплоты нужно передать идеальному газу в цилиндре под поршнем для того, чтобы внутренняя энергия газа увеличилась на 100Дж и при этом газ совершил работу 200Дж .
4. Между горизонтальными пластинами заряженного конденсатора, напряженность которого 49н/м , находится в равновесии пылинка, имеющая заряд $2 \cdot 10^{-8}\text{кл}$. Какова его масса?
5. На прямолинейный участок проводника с током длиной 2см между полюсами постоянного магнита действует сила 10^{-3}н при силе тока в проводнике 5А . Определите магнитную индукцию, если вектор индукции перпендикулярен проводнику.
6. Найти максимальную скорость электронов, освобожденных при фотоэффекте светом с длиной волны $4 \cdot 10^{-7}\text{м}$ с поверхности материала с работой выхода $1,9\text{эВ}$.
7. Определение показателя преломления скипидара, при угле падения 45° угол преломления 30° .
8. Магнитный поток через замкнутый проводник сопротивлением $0,5\text{ Ом}$ равномерно увеличился с $2 \cdot 10^{-4}\text{Вб}$ до $10 \cdot 10^{-4}\text{Вб}$. Какой заряд прошел через поперечное сечение проводника?
9. На высоте $2,2\text{м}$ от поверхности Земли мяч имел скорость 10м/с . С какой скоростью будет двигаться мяч у поверхности Земли? Сопротивлением воздуха пренебречь, ускорение свободного падения принять 10м/с^2 .
10. Какой объем занимает 2моля идеального газа при условиях, соответствующих условиям фотосферы Солнца? Температура фотосферы $6000\text{ }^\circ\text{К}$, давление $1,25 \cdot 10^2\text{Па}$.
11. Определите массу аммиака, содержащегося в баллоне емкостью 20л при температуре 27°С и под давлением $0,25 \cdot 10^5\text{Па}$.
12. По графику процесса, осуществленного с идеальным газом, постройте график этого процесса в координатных осях P , T и V , T . Температура газа в начальном состоянии была равной 250К

13. Газ переходит из состояния 1 в состояние 2. Рассчитайте работу, совершенную газом.
14. Стальная проволока, площадь сечения 1 мм^2 , а длина 1 м , при нагрузке в 200 н удлинилась на 1 мм . Определите модуль упругости стали.
15. К зажимам генератора постоянного тока с ЭДС в 200 В и внутренним сопротивлением $0,6\text{ Ом}$ подключен нагреватель сопротивлением 14 Ом . Определите количество теплоты, выделяемое нагревателем за 1 с .
16. На заряд 30 нКл , внесенный в данную точку поля, действует сила 24 мкН . Найти напряженность поля в данной точке.
17. Какое количество вещества содержится в алюминиевой отливке массой $5,4\text{ кг}$?
18. Чему равно число молекул в 10 г . кислорода?
19. Определите сколько молекул воды в объеме 2 л .
20. На какую длину волны настроен колебательный контур, если индуктивность катушки равна 10 мкГн , а электрическая емкость конденсатора 9 нФ .
21. Конькобежец массой 70 кг скользит по льду. Какова сила трения, действующая на конькобежца, если коэффициент трения скольжения коньков по льду равен $0,02$?
22. Тело брошено вертикально вверх с начальной скоростью 20 м/с . Каков модуль скорости тела через $0,5\text{ с}$ после начала движения? Сопротивление воздуха не учитывать
23. Охотник массой 60 кг , стоящий на гладком льду, стреляет из ружья в горизонтальном направлении. Масса заряда $0,03\text{ кг}$. Скорость дробинок при выстреле 300 м/с . Какова скорость охотника после выстрела?
24. Температура холодильника идеального теплового двигателя равна 27°С , а температура нагревателя на 90°С больше. Каков КПД этого двигателя?
25. При какой силе тока в катушке индуктивностью $0,5\text{ Гн}$ энергия магнитного поля катушки будет составлять 4 Дж ?
26. Проводник с током 21 А и длиной $0,4\text{ м}$ перемещается в однородном магнитном поле с индукцией $1,2\text{ Тл}$ перпендикулярно к линиям индукции на расстояние $0,25\text{ м}$. Какая при этом совершается работа?

3. Рекомендуемая литература и иные источники

Основные источники:

1. Мякишев, Г. Я., Буховцев, Б. Б., Сотский, Н. Н. / Под ред.

Парфентьевой Н.А. Физика. Учебник для 10 кл. – М.: Издательство «Просвещение», 2020. – 416с.

2. Мякишев, Г. Я., Буховцев, Б. Б., Чаругин, В.М. / Под ред. Парфентьевой Н.А. Физика. Учебник для 11 кл. – М.: Издательство «Просвещение», 2020. – 399с.

Дополнительные источники:

1. Дмитриева, В. Ф. Физика для профессий и специальностей технического профиля: учебник для образовательных учреждений начального и среднего профессионального образования / В. Ф. Дмитриева. – 2-е изд., стер. – М.: Издательский центр «Академия», 2020. -448с.

Перечень Интернет-ресурсов:

1. Единая коллекция цифровых образовательных ресурсов.– :<http://school-collection.edu.ru/catalog/pupil/?subject=30>

2. КМ-школа. – Режим доступа: <http://www.km-school.ru/a>

3. Открытая физика:<http://www.physics.ru/courses/op25part2/design/inde.htm>

4. Платформа ЯКласс –: <http://www.yaklass.ru/>

5. Российская электронная школа – Режим доступа: <http://www.resh.edu.ru/>(датаобращения:29.08.2022);

6. Физика.ru. – Режим доступа: <http://www.fizika.ru>

7. ФИПИ (ВПР 11 класс) –: <http://www.fipi.ru>

8. Электронный учебник: <http://www.physbook.ru/a>